



中華民國113年
臺中市烏日區
人口結構趨勢分析
含最小統計區地圖

臺中市烏日區公所
會計室編印
中華民國114年6月出刊

目錄

壹、 前言	1
一、 概述	1
二、 資料來源與研究方法	2
(一) 資料來源	2
(二) 統計指標說明	2
(三) 臺中市各區人口數走勢圖	3
(四) 最小統計區說明	3
貳、 提要分析	4
一、 全區人口概況：人口數及較上年底人口增減率	4
二、 特定人口概況：人口數及較上年底人口增減率	13
(一) 學齡前兒童人口：0 至 5 歲人口	13
(二) 學齡兒童人口：6 至 11 歲人口	22
(三) 青少年人口：12 至 17 歲人口	31
(四) 老年人口：65 歲以上人口	40
參、 結論與建議	49
一、 烏日區總人口	49
二、 學齡前兒童人口(0 至 5 歲人口)	49
三、 學齡兒童人口(6 至 11 歲人口)	50
四、 青少年人口(12 至 17 歲人口)	50
五、 老年人口(65 歲以上人口)	51
肆、 參考資料	52

壹、前言

一、概述

本分析主要以人口統計指標呈現本區人口結構變化趨勢，並輔以統計地圖方式呈現本區人口結構於不同小區域變化狀況，地圖圖資採用內政部所提供最小統計區圖資繪製。

烏日高鐵站於 96 年 1 月 5 日正式通車，隨著高鐵站的通車及後續臺中捷運的通車(109 年 11 月 6 日)，便利的交通運輸對於本區的人口結構變化的趨勢是值得探討的。

近年來，本區面臨人口結構的嚴峻挑戰，兒童人口持續減少，而老年人口比例逐年上升，兩者的極端變化正改寫區域的社會與經濟樣貌。儘管政府多年來推行鼓勵生育的政策並提供各種補助，人口自然增長率仍快速下滑，人口老化現象加速到來。

兒童人口減少不僅影響學校與教育資源的配置，也對未來勞動力供給造成深遠影響。另一方面，老年人口比例的上升則增加了醫療與長期照護的需求，對地方政府的財政與基礎設施構成壓力。這種「少子化」與「高齡化」雙重夾擊下的人口結構問題，已成為本區必須面對的重大挑戰。

透過人口統計學的研究，我們可以深入分析兒童與老年人口的比例變化，以及這些變化對地方發展的影響。以科學數據為基礎，結合創新政策與資源調整，才能有效應對人口結構問題，為本區的未來找到平衡之道。

二、資料來源與研究方法

(一) 資料來源

本分析主要資料庫為鄉鎮市區及村里等級年底人口數，因受制於最小統計區圖資起始年度為 97，本分析起始年度統一由 97 年底開始。主要資料來源分內政部戶政司提供 96 至 98 年底資料，與臺中市政府民政局提供 99 年底之後資料。鄉鎮市區等級人口數可取得 96 年底之後資料，而村里等級則由 97 年底開始。

(二) 統計指標說明

本分析主要使用的統計指標包括年底人口數、較上年底人口增減率、近 17 年(97 年底至本期)平均較上年底人口增減率(行政區別用)、近 16 年(98 年底至本期)平均較上年底人口增減率(里別用)、近 3 年平均較上年底人口增減率等。並依全區、兒童及老人進行分析。

兒童將分為 0 至 5 歲人口(學齡前)、6 至 11 歲人口(學齡兒童)、12 至 17 歲人口(青少年)，另分析老年人口為 65 歲以上人口。

較上年底人口增減率：係指當年底人口數相較於前一年底的變動幅度，以千分比(‰)表示。正值代表人口增加，負值則為減少。本指標的鄉鎮市區等級資料自 97 年底起算，村里等級資料自 98 年底起算。

$$\text{較上年底人口增減率} = \frac{\text{當年底人口數} - \text{上年底人口數}}{\text{上年底人口數}} \times 1,000\text{‰}$$

本指標係參照「臺中市政府主計處：112 年臺中市重要統計指標」中成長率之定義，以及「內政部統計處：113 年第 6 週內政統計通報」中增加率之定義。

平均較上年底人口增減率：該指標為各年度「較上年底人口增減率」的算術平均值。其主要用途在於評估行政區別在特定期間內穩定且長期的時間序列趨勢，藉此有效排除單一年度數據異常波動的影響。

$$\text{平均較上年底人口增減率} = \frac{\sum_{t=\text{start}}^{\text{end}} \text{較上年底人口增減率}_t}{N}$$

分子 = 該期間各年度增減率之總和；分母(N) = 納入分析年度筆數

（三）臺中市各區人口數走勢圖

以 Excel 繪製的走勢圖(Sparkline)是一種精簡且直觀的數據視覺化方式，走勢圖將所選數據序列中各數值的彼此相對大小比例，轉為圖形的高度，對於直條圖類型的走勢圖，每一個型柱體的高度，直接與其對應的原始數據數值呈現比例關係，數值越大，柱體越高。

儘管走勢圖是依據原始數據數值的相對比例繪製而成，但走勢圖本身並無法顯示原始數據的單位，如「人」。原始數據固然有其單位，而走勢圖的目的，僅是數據在序列中的相對大小關係與變化方向。因此，讀者應關注統計圖的形態與走向，以理解數據趨勢，而非從圖上讀取具體的數值。

（四）最小統計區說明

內政部統計處為了建置長期固定的小型統計專用的最小空間單元，於鄉鎮市區層級之下建立三個等級，二級發布區人口數約為 3,000 人、一級發布區人口數約 450 人、最小統計區人數約小於 450 人。為了瞭解本區人口分布變化，主要以人口統計指標探討，輔以 97 年底及 113 年底最小統計地圖，觀察區內人口數的變化。

貳、提要分析

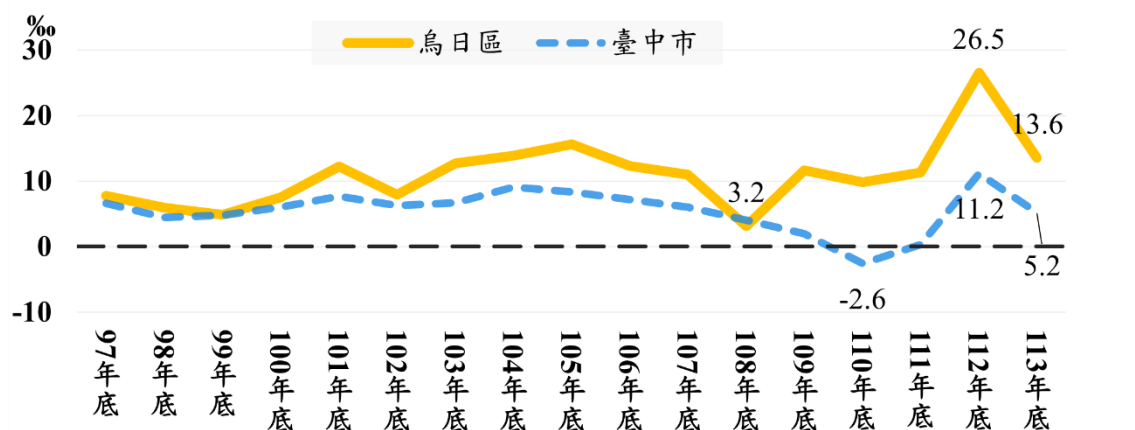
一、全區人口概況：人口數及較上年底人口增減率

113 年底本區為 8 萬 1,284 人 (如表 1)，較上年底人口增減率為 13.6‰，全市排名第 5，優於臺中市全市 5.2‰ (如表 2)。

97 年底至 113 年底間，較上年底人口增減率最高為 112 年底的 26.5‰，最低為 108 年底的 3.2‰ (如圖 1)。近 3 年平均較上年底人口增減率為 17.2‰，優於臺中市全市 5.6‰ (如表 2)。

本區人口呈現增加趨勢 (如圖 2)。97 年底人口數為 6 萬 7,970 人，101 年底為 7 萬 68 人，112 年底為 8 萬 194 人 (如表 1)。臺中市各區中，97 年底排名第 17，113 年底排名第 14。

圖1 臺中市及烏日區近年較上年底人口增加率



資料來源：內政部戶政司(97 年底、98 年底)；臺中市政府民政局(99 年底之後)。

進一步探討本區相鄰各區近 3 年平均較上年底人口增減率，南屯區 15.6‰、南區 3.1‰、大里區 -0.1‰、大肚區 -4.4‰及霧峰區 -6.5‰，本區為相鄰各區最高 (如表 2)。

表1 臺中市各區近年人口數

單位：人

行政區別	97 年底	98 年底	99 年底	100 年底	101 年底	102 年底	103 年底	104 年底	105 年底	106 年底
中 區	23,603	23,228	22,472	21,610	20,647	20,008	19,323	19,020	18,708	18,450
東 區	74,072	73,891	73,969	73,960	74,282	74,572	74,922	75,182	75,396	75,811
南 區	111,878	112,722	113,659	115,032	116,807	118,349	120,128	121,786	123,502	125,067
西 區	117,325	117,390	117,365	117,210	116,784	116,397	115,731	115,693	115,747	115,627
北 區	147,721	147,529	147,639	147,679	147,798	147,880	147,471	147,547	147,585	147,653
西屯區	201,333	203,680	206,536	209,672	212,750	215,485	218,540	221,785	224,601	227,043
南屯區	148,206	150,884	153,779	155,768	158,300	159,952	161,906	164,575	166,685	168,760
北屯區	241,990	244,311	246,880	249,742	252,668	255,978	259,742	265,159	270,547	274,819
豐原區	165,238	165,245	165,433	165,609	166,085	166,090	166,458	166,749	166,778	166,879
東勢區	54,201	53,696	53,259	52,780	52,403	51,953	51,485	51,308	50,952	50,714
大甲區	78,917	78,707	78,387	78,118	77,986	77,847	77,607	77,714	77,656	77,761
清水區	85,770	85,743	85,620	85,629	85,734	86,061	85,957	86,146	86,350	86,420
沙鹿區	79,553	80,640	81,534	83,238	84,797	86,305	87,742	89,592	91,338	92,645
梧棲區	54,748	54,943	55,262	55,544	55,857	56,008	56,643	57,108	57,645	57,993
后里區	54,566	54,401	54,287	54,033	54,089	54,076	54,106	54,344	54,332	54,482
神岡區	64,159	63,982	63,753	63,921	64,534	64,899	64,956	65,178	65,496	65,553
潭子區	98,456	99,677	100,481	101,781	103,516	104,471	105,165	106,557	107,530	108,288
大雅區	88,864	89,499	89,825	90,591	91,367	91,939	92,628	93,661	94,488	95,203
新社區	25,819	25,761	25,637	25,495	25,378	25,322	25,242	25,086	24,947	24,754
石岡區	16,162	16,146	15,976	15,792	15,763	15,636	15,405	15,295	15,174	15,066
外埔區	31,986	32,007	32,051	32,005	31,797	31,845	31,800	31,899	32,034	32,185
大安區	20,605	20,417	20,308	20,081	19,910	19,720	19,654	19,542	19,409	19,303
烏日區	67,970	68,373	68,709	69,224	70,068	70,624	71,520	72,514	73,647	74,554
大肚區	55,945	55,874	55,725	55,739	55,863	55,995	56,364	56,627	57,207	57,322
龍井區	73,041	73,934	74,474	74,682	75,138	75,664	76,164	76,666	77,236	77,818
霧峰區	64,228	63,906	63,975	63,904	64,183	64,280	64,496	64,657	64,898	65,393
太平區	172,363	172,389	172,965	174,284	176,594	178,870	181,537	183,923	186,271	189,066
大里區	194,550	196,056	197,716	200,588	203,239	204,846	206,318	208,406	210,285	211,492
和平區	10,803	10,730	10,743	10,683	10,556	10,589	10,825	10,726	10,795	10,949

資料來源：內政部戶政司(97 年底、98 年底)；臺中市政府民政局(99 年底之後)。

表 1 臺中市各區近年人口數(續 1)

單位：人

行政區別	107 年底	108 年底	109 年底	110 年底	111 年底	112 年底	113 年底
中 區	18,514	18,390	18,168	17,689	17,635	17,784	17,904
東 區	76,175	75,943	75,913	75,588	75,554	76,852	77,688
南 區	125,874	126,571	126,769	126,008	125,466	126,907	127,188
西 區	115,698	115,273	114,583	112,740	112,278	113,548	113,890
北 區	147,557	147,391	146,590	143,917	142,778	144,097	143,568
西屯區	228,630	230,501	231,730	230,888	231,866	235,441	236,821
南屯區	170,618	173,532	176,062	176,782	177,930	182,232	185,192
北屯區	279,297	283,621	287,344	290,653	295,677	304,179	310,965
豐原區	167,025	166,875	166,053	164,726	163,476	163,948	163,163
東勢區	50,256	49,773	49,169	48,333	47,817	47,468	47,088
大甲區	77,625	76,822	76,130	75,516	74,737	74,684	74,206
清水區	86,862	87,587	88,009	88,366	88,947	89,924	90,501
沙鹿區	94,079	94,755	95,226	96,039	97,002	98,805	100,152
梧棲區	58,218	58,921	59,273	59,517	59,848	61,019	62,701
后里區	54,775	54,666	54,343	53,961	53,667	53,653	53,309
神岡區	65,711	65,679	65,529	64,841	64,308	64,362	64,007
潭子區	108,952	109,324	109,309	109,270	108,639	108,979	109,415
大雅區	95,815	95,772	95,693	95,521	95,275	95,708	95,229
新社區	24,576	24,289	24,064	23,650	23,283	23,089	22,849
石岡區	14,956	14,758	14,670	14,419	14,154	14,093	13,877
外埔區	32,230	32,224	31,940	31,564	31,264	31,163	30,902
大安區	19,267	19,111	18,864	18,485	18,230	18,073	17,793
烏日區	75,372	75,610	76,494	77,245	78,122	80,194	81,284
大肚區	57,324	57,085	56,777	56,458	56,129	55,955	55,708
龍井區	77,998	78,027	78,095	77,976	77,887	78,413	79,030
霧峰區	65,619	65,419	65,094	64,602	64,091	63,822	63,342
太平區	191,752	193,729	194,970	195,613	196,011	198,212	200,007
大里區	212,104	212,711	213,117	212,253	211,469	212,511	212,166
和平區	11,015	10,902	10,809	10,870	10,919	10,794	10,656

資料來源：內政部戶政司(97 年底、98 年底)；臺中市政府民政局(99 年底之後)。

表2 臺中市各區較上年底人口增減率

單位：‰

行政 區別	113 年底較 上年底人口 增減率		近 17 年平 均較上年底 人口增減率		近 5 年平均 較上年底人 口增減率		近 3 年平均 較上年底人 口增減率	
		排名		排名		排名		排名
臺中市	5.2	—	5.5	—	3.2	—	5.6	—
中 區	6.7	9	-17.0	29	-5.3	22	4.0	11
東 區	10.9	6	3.1	13	4.6	9	9.2	6
南 區	2.2	14	8.4	8	1.0	11	3.1	13
西 區	3.0	13	-1.5	21	-2.4	15	3.4	12
北 區	-3.7	16	-1.6	22	-5.2	21	-0.8	16
西屯區	5.9	11	10.6	5	5.4	8	8.5	7
南屯區	16.2	3	14.1	3	13.1	3	15.6	4
北屯區	22.3	2	15.5	1	18.6	1	22.8	1
豐原區	-4.8	18	-0.5	17	-4.5	16	-3.2	18
東勢區	-8.0	24	-8.9	26	-11.0	26	-8.7	26
大甲區	-6.4	21	-3.9	24	-6.9	24	-5.8	22
清水區	6.4	10	3.0	14	6.6	6	8.0	8
沙鹿區	13.6	4	14.5	2	11.2	5	14.1	5
梧棲區	27.6	1	8.6	7	12.6	4	17.6	2
后里區	-6.4	22	-1.4	20	-5.0	19	-4.0	19
神岡區	-5.5	20	-0.2	16	-5.1	20	-4.3	20
潭子區	4.0	12	6.9	9	0.2	12	0.5	14
大雅區	-5.0	19	4.7	12	-1.1	14	-1.0	17
新社區	-10.4	26	-7.2	25	-12.1	27	-11.4	27
石岡區	-15.3	28	-8.9	27	-12.2	28	-12.7	29
外埔區	-8.4	25	-1.8	23	-8.3	25	-7.0	25
大安區	-15.5	29	-9.1	28	-14.2	29	-12.6	28
烏日區	13.6	5	11.1	4	14.6	2	17.2	3
大肚區	-4.4	17	-0.2	15	-4.9	18	-4.4	21
龍井區	7.9	8	5.5	11	2.6	10	4.5	10
霧峰區	-7.5	23	-1.0	18	-6.4	23	-6.5	23
太平區	9.1	7	9.1	6	6.4	7	7.4	9
大里區	-1.6	15	5.8	10	-0.5	13	-0.1	15
和平區	-12.8	27	-1.2	19	-4.5	17	-6.6	24

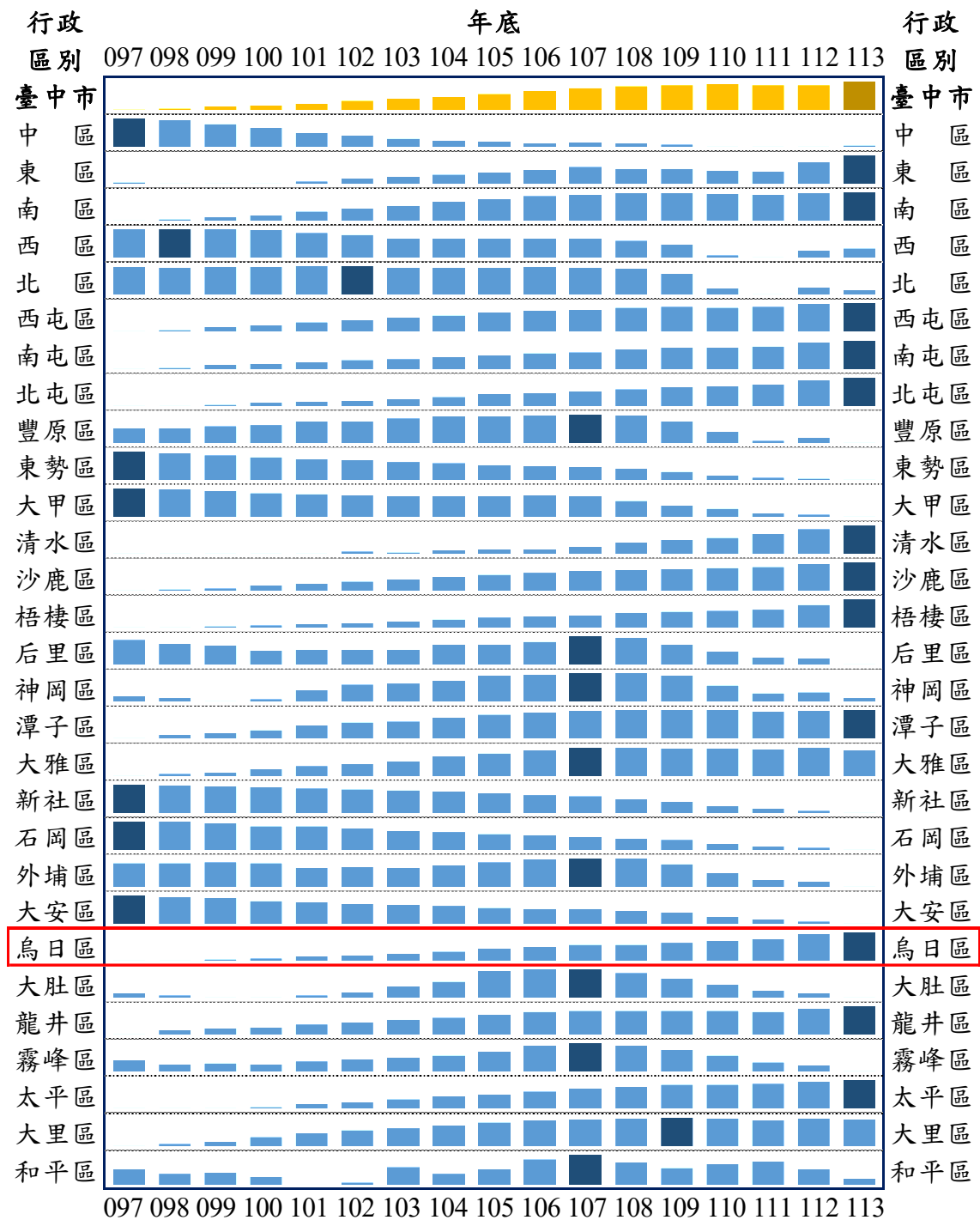
資料來源：內政部戶政司(97 年底、98 年底)；臺中市政府民政局(99 年底之後)。

備 註：1.近 17 年平均較上年底人口增減率為 97 年底起各年度較上年底人口增減率的平均值。

2.近 5 年平均較上年底人口增減率為近 5 年底各年較上年底人口增減率的平均值。

3.近 3 年平均較上年底人口增減率為近 3 年底各年較上年底人口增減率的平均值。

圖2 臺中市各區近年人口數走勢圖



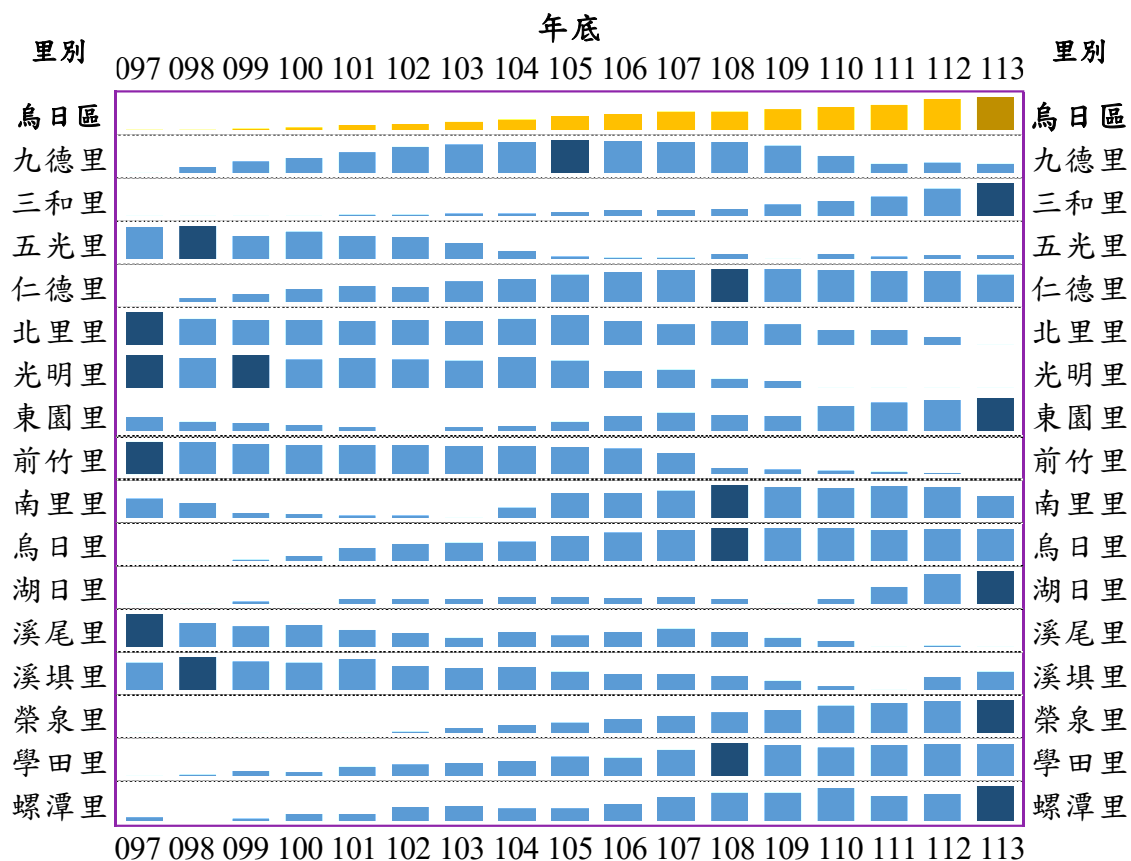
資料來源：內政部戶政司(97 年底、98 年底)；臺中市政府民政局(99 年底之後)。

備註：走勢圖依各區近年最高和最低人口數繪製各區的長條圖，深色為最高點，無單位。

本區各里人口近 5 年以增加趨勢為主，以近 5 年平均較上年底人口增減率觀察，仍有前竹里、溪尾里、北里里及九德里等呈現減少趨勢（如圖 3、表 3 及表 4）。

113 年底人口數，九德里為 1 萬 5,572 人，排名第 1；三和里為 1 萬 568 人，排名第 2；烏日里為 1 萬 171 人，排名第 3。最少為溪尾里的 909 人（如表 3）。

圖3 臺中市烏日區各里近年人口數走勢圖



資料來源：內政部戶政司(97 年底、98 年底)；臺中市政府民政局(99 年底之後)。

備註：走勢圖依各里近年最高和最低人口數繪製各里的長條圖，深色為最高點，無單位。

表3 臺中市烏日區各里近年人口數

單位：人

里別	97 年底	98 年底	99 年底	100 年底	101 年底	102 年底	103 年底	104 年底	105 年底	106 年底
九德里	15,272	15,483	15,658	15,759	15,955	16,105	16,172	16,251	16,332	16,310
三和里	4,490	4,560	4,585	4,712	4,767	4,853	5,001	5,096	5,269	5,629
五光里	2,060	2,064	2,021	2,040	2,019	2,012	1,989	1,952	1,930	1,923
仁德里	8,195	8,360	8,544	8,732	8,875	8,852	9,074	9,167	9,365	9,430
北里里	1,982	1,952	1,943	1,947	1,941	1,943	1,942	1,949	1,965	1,942
光明里	2,659	2,632	2,659	2,625	2,635	2,625	2,615	2,641	2,620	2,548
東園里	2,540	2,506	2,492	2,476	2,453	2,415	2,453	2,464	2,508	2,556
前竹里	3,013	3,003	2,948	2,889	2,877	2,897	2,833	2,845	2,814	2,759
南里里	1,527	1,512	1,478	1,473	1,468	1,469	1,459	1,497	1,545	1,546
烏日里	8,855	8,837	8,894	9,048	9,364	9,558	9,604	9,669	9,878	10,015
湖日里	2,904	2,908	2,933	2,915	2,965	2,967	2,958	2,991	2,984	2,975
溪尾里	1,039	1,004	991	996	978	966	945	971	957	967
溪墘里	5,331	5,399	5,354	5,339	5,370	5,303	5,273	5,288	5,234	5,216
榮泉里	3,283	3,329	3,318	3,358	3,406	3,582	4,102	4,616	5,052	5,523
學田里	2,481	2,513	2,563	2,554	2,635	16,105	16,172	16,251	16,332	16,310
螺潭里	2,339	2,311	2,328	2,361	2,360	4,853	5,001	5,096	5,269	5,629

資料來源：內政部戶政司(97 年底、98 年底)；臺中市政府民政局(99 年底之後)。

表 3 臺中市烏日區各里近年人口數(續 1)

單位：人

里別	107 年底	108 年底	109 年底	110 年底	111 年底	112 年底	113 年底
九德里	16,252	16,245	16,149	15,845	15,596	15,634	15,572
三和里	5,724	5,947	6,749	7,208	8,090	9,480	10,568
五光里	1,925	1,940	1,916	1,939	1,928	1,934	1,934
仁德里	9,564	9,591	9,571	9,528	9,499	9,495	9,333
北里里	1,926	1,938	1,927	1,899	1,899	1,867	1,827
光明里	2,551	2,487	2,472	2,420	2,416	2,419	2,418
東園里	2,583	2,559	2,549	2,647	2,679	2,698	2,716
前竹里	2,616	2,045	1,975	1,940	1,902	1,881	1,802
南里里	1,553	1,573	1,565	1,560	1,568	1,567	1,533
烏日里	10,102	10,200	10,193	10,186	10,111	10,140	10,171
湖日里	2,988	2,958	2,909	2,960	3,105	3,233	3,276
溪尾里	984	968	947	936	914	916	909
溪墘里	5,210	5,182	5,136	5,073	5,029	5,171	5,236
榮泉里	6,016	6,455	6,948	7,616	7,929	8,265	8,442
學田里	2,903	3,011	2,980	2,947	2,969	2,991	2,993
螺潭里	2,475	2,511	2,508	2,541	2,488	2,503	2,554

資料來源：內政部戶政司(97 年底、98 年底)；臺中市政府民政局(99 年底之後)。

113 年底較上年底人口增減率，三和里為 114.8‰，排名第 1；榮泉里為 21.4‰，排名第 2；螺潭里為 20.4‰，排名第 3。最低為前竹里的-42.0‰（如表 4）。

近 3 年平均較上年底人口增減率，三和里為 136.3‰，排名第 1；榮泉里為 35.0‰，排名第 2；湖日里為 34.5‰，排名第 3。最低為前竹里的-24.2‰。

表 4 臺中市烏日區各里較上年底人口增減率

單位：‰

行政 區別	113 年底較 上年底人口 增減率		近 16 年平 均較上年底 人口增減率		近 5 年平均 較上年底人 口增減率		近 3 年平均 較上年底人 口增減率	
		排名		排名		排名		排名
烏日區	13.6	—	11.1	—	14.6	—	17.2	—
九德里	-4.0	11	1.3	9	-8.4	13	-5.7	12
三和里	114.8	1	56.1	2	122.4	1	136.3	1
五光里	-	9	-3.9	12	-0.6	8	-0.9	10
仁德里	-17.1	13	8.2	5	-5.4	11	-6.8	13
北里里	-21.4	14	-5.0	13	-11.7	14	-12.8	15
光明里	-0.4	10	-5.9	14	-5.6	12	-0.3	8
東園里	6.7	6	4.3	8	12.1	4	8.6	5
前竹里	-42.0	16	-30.1	16	-24.9	16	-24.2	16
南里里	-21.7	15	0.3	10	-5.1	10	-5.7	11
烏日里	3.1	7	8.8	4	-0.6	7	-0.5	9
湖日里	13.3	4	7.7	6	20.9	3	34.5	3
溪尾里	-7.6	12	-8.2	15	-12.5	15	-9.7	14
溪墘里	12.6	5	-1.1	11	2.2	6	10.7	4
榮泉里	21.4	2	61.7	1	55.5	2	35.0	2
學田里	0.7	8	11.9	3	-1.2	9	5.2	6
螺潭里	20.4	3	5.6	7	3.5	5	1.8	7

資料來源：內政部戶政司(97 年底、98 年底)；臺中市政府民政局(99 年底之後)。

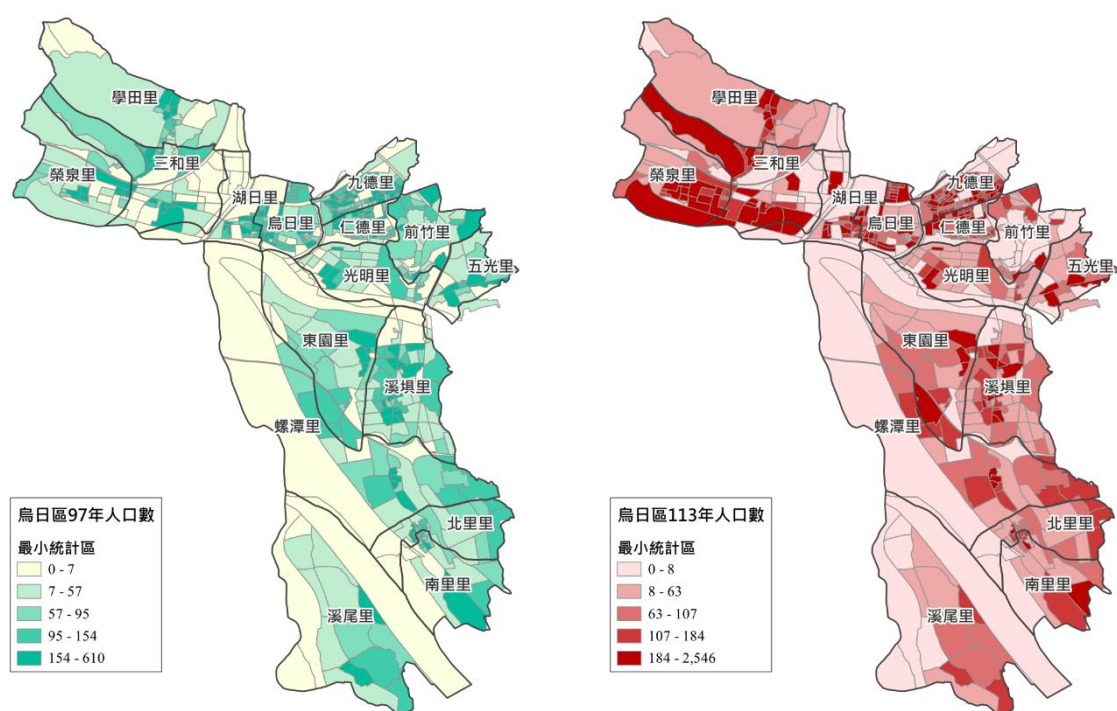
備註：1.近年平均較上年底人口增減率為 98 年底起各年度較上年底人口增減率的平均值。

2.近 5 年平均較上年底人口增減率為近 5 年各年較上年底人口增減率的平均值。

3.近 3 年平均較上年底人口增減率為近 3 年各年較上年底人口增減率的平均值。

比較本區 97 年底與 113 年底總人口數最小統計區人口分布圖顯示，本區總人口數顯著增長，並呈現明確的空間分布轉移。相較於 97 年底人口分布，至 113 年底，隨著新興發展區域(如高鐵站周邊，包括三和里、榮泉里、學田里等)形成新的主要人口聚集區域 (如圖 4)。

圖4 臺中市烏日區 97 年底及 113 年底全人口數分布



資料來源：內政部戶政司(97 年底、98 年底)；臺中市政府民政局(99 年底之後)。
備註：最小統計區地圖人口數分組採用等分位法，共分為 6 組。

二、特定人口概況：人口數及較上年底人口增減率

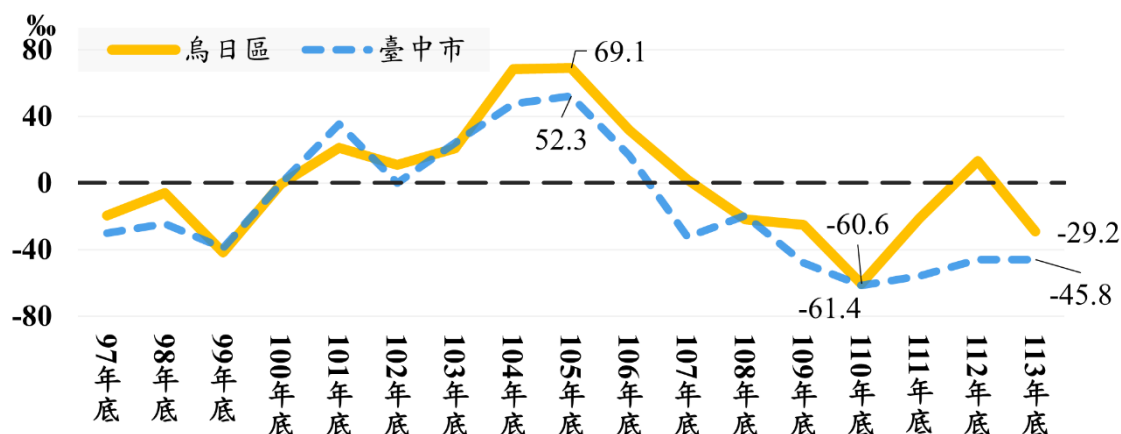
(一) 學齡前兒童人口：0 至 5 歲人口

113 年底本區 0 至 5 歲人口數為 3,986 人，較上年底人口增減率為 -29.2‰(減少 120 人)，優於全市的 -45.8‰，排名第 4(如表 5 及表 6)。

97 年底至 113 年底，較上年底人口增減率最高為 105 年底的 69.1‰(增加 289 人)，最低為 110 年底 -60.6‰(減少 267 人)。近 3 年平均較上年底人口增減率為 -12.5‰，優於全市 -49.2‰(如圖 5 及表 6)。

本區 0 至 5 歲人口近年呈現下降趨勢(如圖 6)。97 年底人口數為 3,900 人，100 年底達低點為 3,714 人；於 107 年底達高點為 4,622 人後，人口數又逐漸下降(如表 5)。臺中市各區中，97 年底排名第 17，113 年底上升至第 14。

圖5 臺中市及烏日區近年 0 至 5 歲人口較上年底人口增加率



資料來源：內政部戶政司(97 年底、98 年底)；臺中市政府民政局(99 年底之後)。

進一步探討本區相鄰各區 0 至 5 歲人口近 3 年平均較上年底人口增減率，南屯區為 -36.9‰、大里區為 -60.8‰、大肚區為 -67.6‰、南區為 -72.3‰ 及霧峰區為 -85.4‰，本區為相鄰各區中最佳(表 6)。

表5 臺中市各區近年0至5歲人口數

單位：人

行政區別	97 年底	98 年底	99 年底	100 年底	101 年底	102 年底	103 年底	104 年底	105 年底	106 年底
中 區	901	903	868	830	822	847	846	855	896	924
東 區	3,942	3,848	3,716	3,641	3,779	3,807	3,968	4,091	4,220	4,295
南 區	7,282	7,098	6,826	6,853	7,074	7,020	7,232	7,565	7,933	8,100
西 區	5,817	5,833	5,650	5,565	5,767	5,666	5,737	6,081	6,418	6,392
北 區	7,029	6,923	6,712	6,794	6,997	7,007	7,115	7,370	7,729	7,954
西屯區	11,671	11,553	11,327	11,639	12,257	12,395	12,794	13,663	14,300	14,611
南屯區	9,848	9,710	9,578	9,503	9,815	9,788	10,095	10,576	11,012	11,174
北屯區	13,402	13,052	12,541	12,740	13,413	13,641	14,201	15,260	16,532	17,003
豐原區	9,185	8,940	8,613	8,543	8,875	8,844	9,014	9,198	9,482	9,627
東勢區	2,742	2,526	2,308	2,158	2,163	2,035	2,004	2,106	2,189	2,235
大甲區	4,312	4,170	3,916	3,855	3,909	3,886	3,943	4,236	4,515	4,605
清水區	5,187	5,034	4,680	4,596	4,613	4,585	4,633	4,677	4,905	4,907
沙鹿區	5,525	5,409	5,309	5,541	5,787	5,853	6,133	6,500	6,963	6,943
梧棲區	3,536	3,395	3,247	3,217	3,258	3,251	3,393	3,518	3,727	3,785
后里區	3,377	3,223	3,038	2,979	3,054	2,980	3,009	3,116	3,213	3,164
神岡區	3,789	3,656	3,481	3,456	3,616	3,608	3,644	3,750	3,849	3,914
潭子區	6,083	6,012	5,777	5,831	6,123	6,128	6,124	6,341	6,546	6,566
大雅區	5,548	5,401	5,114	5,112	5,221	5,207	5,336	5,604	5,964	6,062
新社區	1,595	1,441	1,289	1,244	1,225	1,193	1,182	1,181	1,197	1,172
石岡區	912	859	800	739	738	694	652	648	659	663
外埔區	1,932	1,896	1,761	1,724	1,713	1,687	1,708	1,741	1,805	1,831
大安區	1,289	1,173	1,083	1,020	982	940	916	960	954	974
烏日區	3,900	3,877	3,716	3,714	3,793	3,834	3,914	4,182	4,471	4,613
大肚區	3,278	3,165	2,994	2,992	3,048	3,047	3,151	3,227	3,370	3,395
龍井區	5,182	5,191	5,052	4,863	4,880	4,824	4,792	4,866	5,069	5,152
霧峰區	3,457	3,336	3,136	3,063	3,221	3,176	3,301	3,398	3,631	3,771
太平區	9,683	9,285	8,965	9,084	9,648	9,849	10,169	10,895	11,628	11,929
大里區	11,370	11,178	10,819	10,988	11,552	11,574	11,933	12,521	13,229	13,394
和平區	617	587	573	554	533	511	491	502	522	548

資料來源：內政部戶政司(97 年底、98 年底)；臺中市政府民政局(99 年底之後)。

表 5 臺中市各區近年 0 至 5 歲人口數(續 1)

單位：人

行政 區別	107 年底	108 年底	109 年底	110 年底	111 年底	112 年底	113 年底
中 區	934	900	829	751	666	597	568
東 區	4,152	4,022	3,757	3,457	3,293	3,216	3,042
南 區	7,706	7,478	7,015	6,482	5,917	5,538	5,175
西 區	6,070	5,877	5,457	4,941	4,643	4,311	4,008
北 區	7,709	7,511	7,014	6,395	5,973	5,598	5,232
西屯區	14,068	13,714	12,974	12,120	11,509	10,984	10,383
南屯區	10,655	10,700	10,502	9,966	9,482	9,190	8,903
北屯區	16,731	16,834	16,547	15,935	15,456	15,301	15,048
豐原區	9,143	8,989	8,545	8,063	7,500	7,059	6,680
東勢區	2,140	2,071	1,977	1,771	1,678	1,563	1,497
大甲區	4,516	4,329	4,030	3,784	3,586	3,442	3,296
清水區	4,841	4,823	4,653	4,486	4,349	4,206	4,066
沙鹿區	6,768	6,545	6,096	5,810	5,382	5,123	4,926
梧棲區	3,669	3,678	3,486	3,301	3,156	3,045	2,989
后里區	3,091	2,975	2,825	2,712	2,582	2,410	2,229
神岡區	3,753	3,637	3,481	3,188	2,955	2,757	2,634
潭子區	6,335	6,294	6,000	5,699	5,290	4,980	4,721
大雅區	5,932	5,775	5,438	5,139	4,884	4,619	4,369
新社區	1,091	1,027	945	838	765	695	647
石岡區	607	563	535	490	455	453	419
外埔區	1,786	1,729	1,629	1,505	1,396	1,314	1,245
大安區	1,004	975	884	808	756	676	617
烏日區	4,622	4,521	4,408	4,141	4,053	4,106	3,986
大肚區	3,207	3,053	2,801	2,622	2,447	2,266	2,125
龍井區	4,875	4,630	4,419	4,100	3,896	3,686	3,574
霧峰區	3,697	3,586	3,373	3,142	2,884	2,629	2,404
太平區	11,799	11,825	11,503	10,934	10,373	9,893	9,472
大里區	12,759	12,384	11,657	10,806	10,048	9,499	8,953
和平區	516	523	483	474	449	422	431

資料來源：內政部戶政司(97 年底、98 年底)；臺中市政府民政局(99 年底之後)。

表6 臺中市各區 0 至 5 歲人口較上年底人口增減率

單位：‰

行政 區別	113 年底較 上年底人口 增減率	排名	近 17 年平 均較上年底 人口增減率	排名	近 5 年平均 較上年底人 口增減率	排名	近 3 年平均 較上年底人 口增減率	排名
臺中市	-45.8	—	-13.4	—	-51.4	—	-49.2	—
中 區	-48.6	13	-29.1	25	-87.7	28	-88.5	29
東 區	-54.1	17	-15.7	10	-54.1	11	-41.6	7
南 區	-65.5	23	-20.6	16	-70.9	24	-72.3	25
西 區	-70.3	25	-22.3	18	-73.6	25	-67.4	23
北 區	-65.4	22	-17.4	13	-69.7	22	-64.7	22
西屯區	-54.7	19	-7.6	5	-54.1	10	-50.2	11
南屯區	-31.2	6	-7.9	6	-36.0	4	-36.9	6
北屯區	-16.5	2	5.8	1	-22.1	1	-18.9	2
豐原區	-53.7	16	-19.9	15	-57.6	17	-60.8	17
東勢區	-42.2	9	-38.2	26	-62.6	19	-54.4	15
大甲區	-42.4	10	-18.6	14	-53.0	9	-45.0	9
清水區	-33.3	7	-16.6	12	-33.6	3	-32.2	4
沙鹿區	-38.5	8	-5.9	4	-55.2	13	-53.4	14
梧棲區	-18.4	3	-10.9	7	-40.6	6	-32.5	5
后里區	-75.1	27	-25.9	22	-56.0	15	-63.2	21
神岡區	-44.6	12	-22.8	19	-62.4	18	-61.6	20
潭子區	-52.0	14	-16.1	11	-55.9	14	-60.8	18
大雅區	-54.1	18	-14.9	9	-54.3	12	-52.7	13
新社區	-69.1	24	-53.9	29	-88.2	29	-82.6	26
石岡區	-75.1	26	-47.0	28	-56.9	16	-50.3	12
外埔區	-52.5	15	-27.5	24	-63.5	21	-61.2	19
大安區	-87.3	29	-43.9	27	-87.4	27	-85.8	28
烏日區	-29.2	4	0.7	2	-24.6	2	-12.5	1
大肚區	-62.2	21	-26.1	23	-69.9	23	-67.6	24
龍井區	-30.4	5	-21.9	17	-50.4	8	-44.7	8
霧峰區	-85.6	28	-23.8	20	-76.8	26	-85.4	27
太平區	-42.6	11	-1.6	3	-43.4	7	-46.7	10
大里區	-57.5	20	-13.5	8	-62.8	20	-60.8	16
和平區	21.3	1	-23.9	21	-37.3	5	-30.5	3

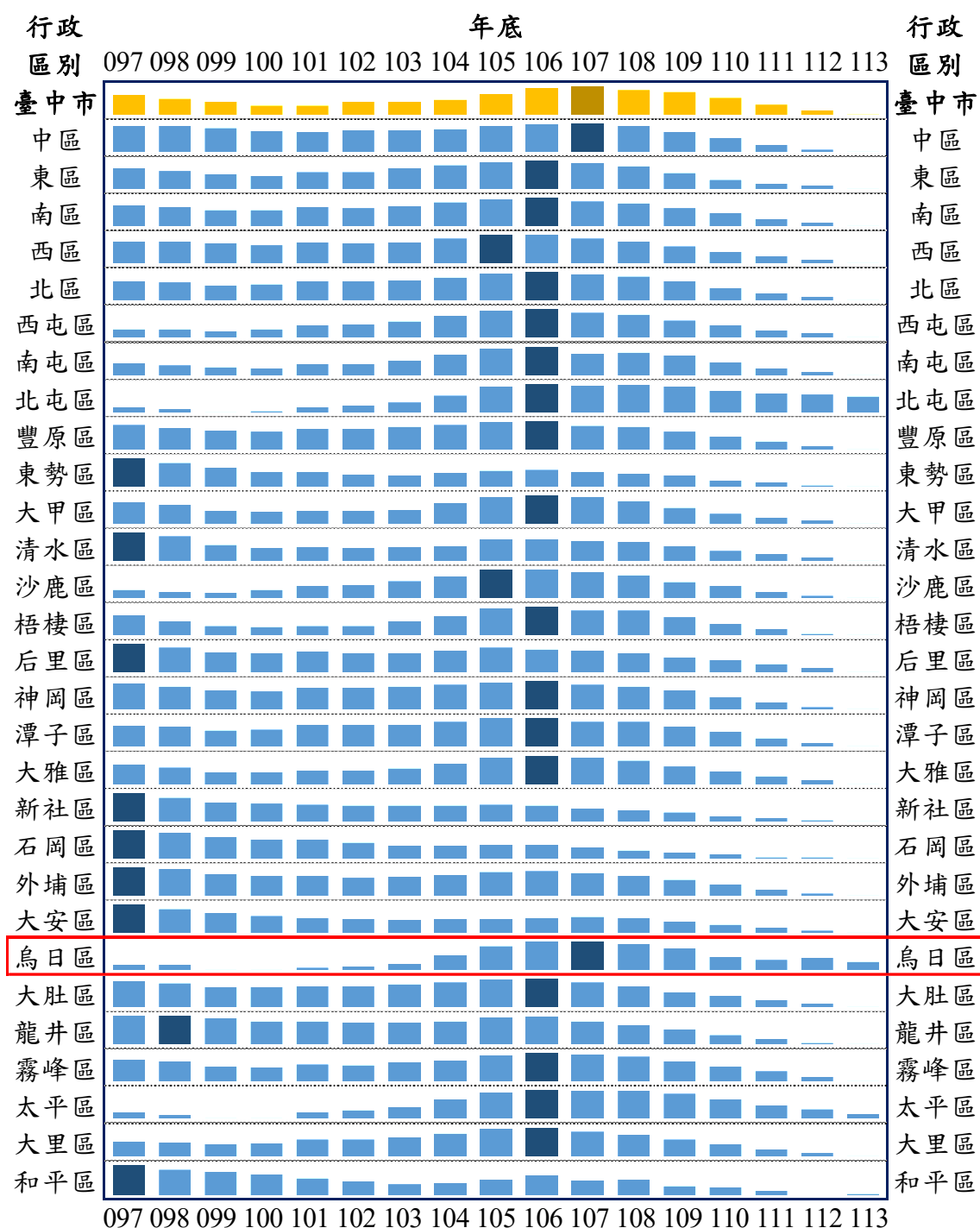
資料來源：內政部戶政司(97 年底、98 年底)；臺中市政府民政局(99 年底之後)。

備 註：1.近 17 年平均較上年底人口增減率為 97 年底起各年度較上年底人口增減率的平均值。

2.近 5 年平均較上年底人口增減率為近 5 年各年較上年底人口增減率的平均值。

3.近 3 年平均較上年底人口增減率為近 3 年各年較上年底人口增減率的平均值。

圖6 臺中市各區近年0至5歲人口數走勢圖



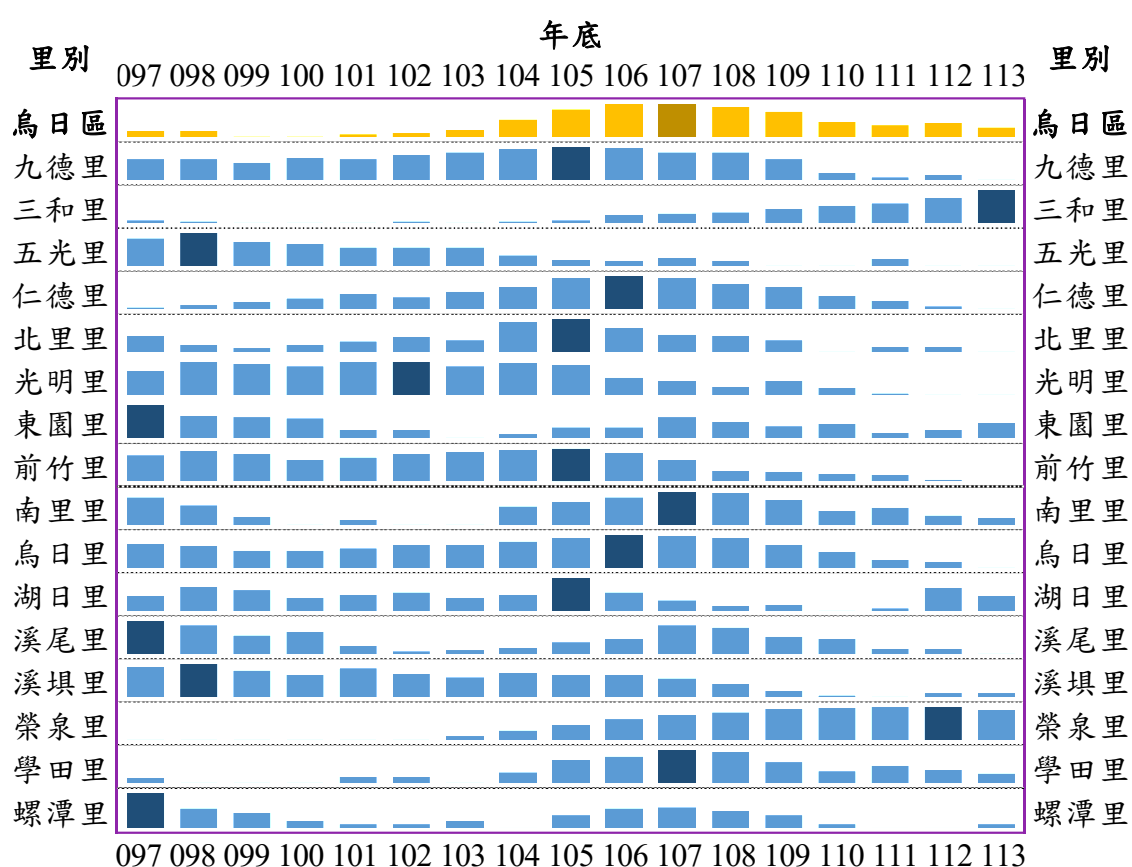
資料來源：內政部戶政司(97 年底、98 年底)；臺中市政府民政局(99 年底之後)。

備註：走勢圖依各區近年最高和最低人口數繪製各區的長條圖，深色為最高點，無單位。

本區各里 0 至 5 歲人口數近 5 年以減少趨勢為主，若觀察近 5 年平均較上年底人口增減率，三和里、湖日里及榮泉里等為增加趨勢（如圖 7、表 7 及表 8）。

113 年底各里中，三和里為 695 人，排名第 1；九德里及榮泉里同為 681 人，排名第 2。最少為溪尾里的 31 人（如表 7）。

圖7 臺中市烏日區各里近年 0 至 5 歲人口數走勢圖



資料來源：內政部戶政司(97 年底、98 年底)；臺中市政府民政局(99 年底之後)。

備註：走勢圖依各里近年最高和最低人口數繪製各里的長條圖，深色為最高點，無單位。

表7 臺中市烏日區各里近年0至5歲人口數

單位：人

里別	97 年底	98 年底	99 年底	100 年 底	101 年 底	102 年 底	103 年 底	104 年 底	105 年 底	106 年 底
九德里	837	837	813	845	844	871	892	920	934	925
三和里	336	313	296	307	302	317	311	321	336	406
五光里	106	114	100	97	91	91	92	79	73	71
仁德里	397	413	432	452	486	463	499	526	584	600
北里里	106	94	89	94	98	104	100	125	129	116
光明里	132	152	147	142	152	153	142	151	144	118
東園里	172	158	157	155	141	142	131	136	145	144
前竹里	149	165	155	134	143	156	161	172	175	159
南里里	87	80	70	63	67	63	62	79	83	87
烏日里	576	560	524	524	542	566	573	598	625	653
湖日里	148	162	156	145	151	154	146	151	174	154
溪尾里	62	58	48	52	39	34	35	37	42	45
溪墘里	342	357	330	314	338	318	305	321	313	310
榮泉里	157	154	146	149	154	157	225	319	429	524
學田里	131	123	123	124	133	132	123	139	158	163
螺潭里	162	137	130	117	112	113	117	108	127	138

資料來源：內政部戶政司(97 年底、98 年底)；臺中市政府民政局(99 年底之後)。

表 7 臺中市烏日區各里近年0至5歲人口數(續 1)

單位：人

里別	107 年底	1098	109 年底	110 年底	111 年底	112 年底	113 年底
九德里	891	893	842	742	702	721	681
三和里	411	430	465	504	540	607	695
五光里	76	71	64	65	74	64	63
仁德里	583	547	527	466	437	407	384
北里里	107	106	100	84	90	91	83
光明里	109	96	108	94	80	79	76
東園里	157	151	146	149	138	142	150
前竹里	135	96	90	81	78	63	55
南里里	92	91	85	75	78	71	69
烏日里	640	628	567	511	455	434	380
湖日里	143	135	136	127	131	159	149
溪尾里	58	56	47	45	36	36	31
溪墘里	300	277	250	230	224	240	239
榮泉里	608	640	699	715	735	743	681
學田里	173	170	155	141	149	143	137
螺潭里	139	134	127	112	106	106	113

資料來源：內政部戶政司(97 年底、98 年底)；臺中市政府民政局(99 年底之後)。

113 年底 0 至 5 歲人口年較上年底人口增減率，三和里為 145.0‰，排名第 1；螺潭里為 66.0‰，排名第 2；東園里為 56.3‰，排名第 3。最低為溪尾里的-138.9‰(如表 8)。

近 3 年平均較上年底人口增減率，三和里為 113.5‰，排名第 1；湖日里為 60.8‰，排名第 2；溪埧里為 13.7‰，排名第 3。最低為前竹里的-118.8‰。

表8 臺中市烏日區各里 0 至 5 歲人口較上年底人口增減率

單位：‰

行政區別	113 年底較上年底人口增減率	排名	近 16 年平均較上年底人口增減率	排名	近 5 年平均較上年底人口增減率	排名	近 3 年平均較上年底人口增減率	排名
烏日區	-29.2	—	0.7	—	-24.6	—	-12.5	—
九德里	-55.5	9	-11.9	9	-51.6	11	-27.4	11
三和里	145.0	1	48.8	2	101.1	1	113.5	1
五光里	-15.6	5	-29.0	13	-19.1	5	-4.1	7
仁德里	-56.5	10	0.0	5	-67.9	13	-62.5	12
北里里	-87.9	13	-10.8	8	-44.4	10	-1.8	6
光明里	-38.0	7	-29.6	14	-40.8	8	-66.5	13
東園里	56.3	3	-7.0	6	-0.2	4	3.8	5
前竹里	-127.0	15	-53.9	16	-103.8	15	-118.8	16
南里里	-28.2	6	-10.0	7	-52.3	12	-26.0	10
烏日里	-124.4	14	-23.9	12	-95.2	14	-93.4	14
湖日里	-62.9	11	4.0	4	24.7	2	60.8	2
溪尾里	-138.9	16	-32.9	15	-108.4	16	-113.0	15
溪埧里	-4.2	4	-20.7	11	-27.3	6	13.7	3
榮泉里	-83.4	12	106.4	1	14.1	3	-14.9	9
學田里	-42.0	8	5.1	3	-40.8	9	-8.5	8
螺潭里	66.0	2	-19.1	10	-31.6	7	4.2	4

資料來源：內政部戶政司(97 年底、98 年底)；臺中市政府民政局(99 年底之後)。

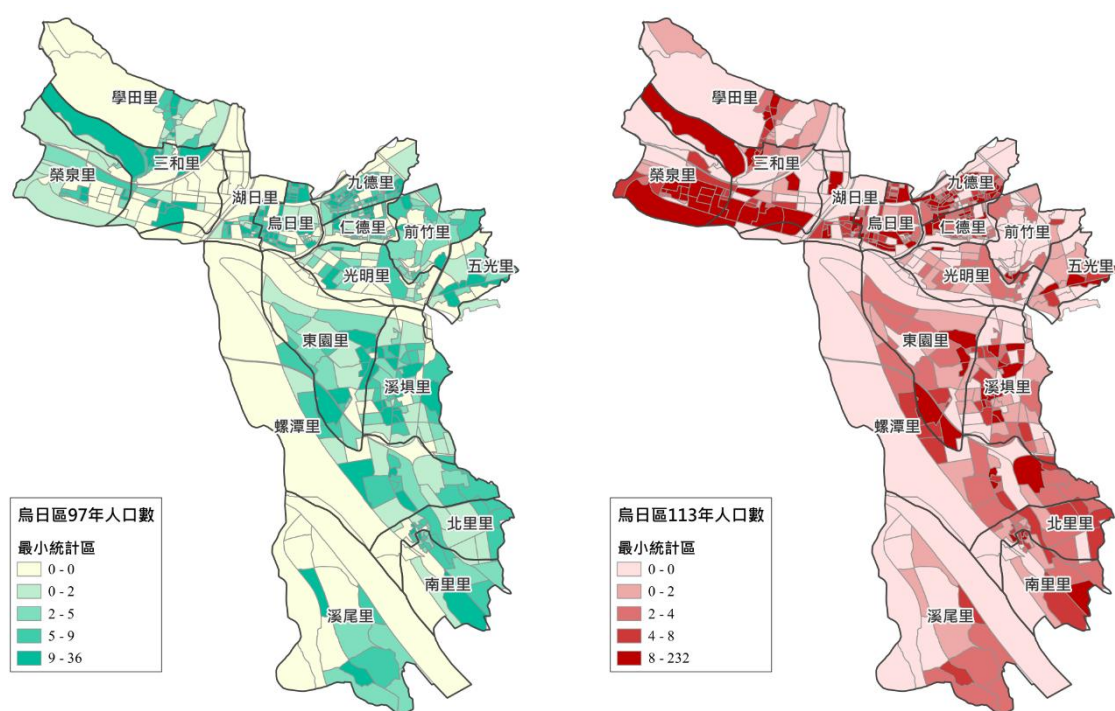
備註：1.近 16 年平均較上年底人口增減率為 98 年底起各年度較上年底人口增減率的平均值。

2.近 5 年平均較上年底人口增減率為近 5 年各年較上年底人口增減率的平均值。

3.近 3 年平均較上年底人口增減率為近 3 年各年較上年底人口增減率的平均值。

比較本區 97 年底與 113 年底 0 至 5 歲人口數最小統計區人口分布。相較於 97 年底人口分布，至 113 年底，0 至 5 歲人口明顯集中於高鐵站周邊，如三和里、榮泉里、學田里等。97 年底高鐵站周邊原為無人或少人居住的區域，至 113 年底也逐漸發展成為人口集中的區域 (如圖 8)。

圖8 臺中市烏日區 97 年底及 113 年底 0 至 5 歲人口數分布



資料來源：內政部戶政司(97 年底、98 年底)；臺中市政府民政局(99 年底之後)。
備註：最小統計區地圖人口數分組採用等分位法，共分為 6 組。

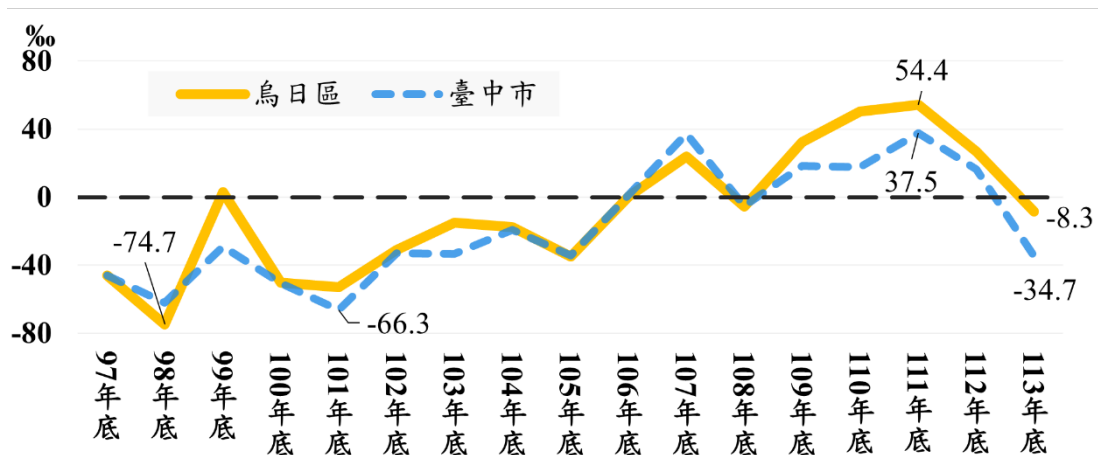
（二）學齡兒童人口：6 至 11 歲人口

113 年底本區 6 至 11 歲人口為 4,759 人，較上年底人口增減率為-8.3‰(減少 40 人)，優於全市的-34.7‰，全市排名第 3 (如表 9 及表 10)。

97 年底至 113 年底，較上年底人口增減率最高為 111 年底的 54.4‰(增加 241 人)，最低為 98 年底的-74.7‰(減少 397 人)(如圖 9)。近 3 年平均較上年底人口增減率為 24.3‰，高於全市的 6.4‰(如表 10)。

本區 6 至 11 歲人口數近年呈現下降，但 109 年底後有逐漸上升趨勢(如圖 10)。97 年底為 5,312 人，逐年下降至 105 年底低點 4,010 人 (如表 9)。臺中市各區中，97 年底排名第 16，113 年底升至第 14。

圖9 臺中市及烏日區近年 6 至 11 歲人口較上年底人口增加率



資料來源：內政部戶政司(97 年底、98 年底)；臺中市政府民政局(99 年底之後)。

進一步探討本區相鄰各區 6 至 11 歲人口近 3 年平均較上年底人口增減率，南屯區為 12.6‰、大里區為-1.3‰、霧峰區則為-7.3‰、大肚區為-24.0‰及南區為-24.0‰，本區為相鄰行政區中最高 (如表 10)。

表9 臺中市各區近年6至11歲人口數

單位：人

行政區別	97 年底	98 年底	99 年底	100 年底	101 年底	102 年底	103 年底	104 年底	105 年底	106 年底
中 區	3,249	3,054	2,845	2,485	2,024	1,741	1,575	1,548	1,460	1,376
東 區	4,925	4,538	4,379	4,092	3,766	3,678	3,599	3,492	3,361	3,384
南 區	8,641	8,035	7,772	7,414	6,982	6,928	6,799	6,679	6,516	6,508
西 區	10,270	9,583	9,156	8,593	7,894	7,456	7,080	6,901	6,616	6,601
北 區	10,706	9,823	9,334	8,743	8,101	7,871	7,500	7,341	6,936	6,902
西屯區	18,561	17,464	17,086	16,194	15,117	14,779	14,579	14,467	14,106	14,386
南屯區	15,290	14,468	14,240	13,558	12,556	12,150	11,652	11,492	11,260	11,163
北屯區	19,628	18,373	17,852	16,941	15,960	15,756	15,376	15,340	14,993	15,344
豐原區	14,007	13,118	12,700	12,022	11,260	10,833	10,403	10,234	9,837	9,712
東勢區	3,722	3,461	3,297	3,037	2,797	2,657	2,413	2,271	2,103	2,042
大甲區	6,787	6,329	6,146	5,908	5,478	5,232	4,983	4,791	4,575	4,549
清水區	6,594	6,225	6,115	5,889	5,592	5,410	5,102	4,936	4,650	4,585
沙鹿區	6,604	6,447	6,427	6,238	6,049	6,027	5,926	5,866	5,776	5,979
梧棲區	4,521	4,299	4,239	4,100	3,934	3,821	3,656	3,543	3,370	3,354
后里區	4,236	3,995	3,924	3,723	3,468	3,325	3,248	3,131	2,946	2,932
神岡區	4,750	4,372	4,154	3,919	3,748	3,641	3,495	3,384	3,292	3,189
潭子區	7,868	7,468	7,338	6,966	6,563	6,333	6,112	5,962	5,827	5,811
大雅區	8,143	7,630	7,313	6,923	6,553	6,224	5,960	5,871	5,626	5,615
新社區	1,800	1,742	1,719	1,667	1,522	1,429	1,341	1,223	1,088	1,046
石岡區	1,164	1,094	1,040	948	878	805	741	684	629	585
外埔區	2,190	2,056	2,017	1,895	1,748	1,650	1,541	1,496	1,395	1,358
大安區	1,382	1,271	1,204	1,104	995	916	870	797	724	678
烏日區	5,312	4,915	4,929	4,681	4,433	4,295	4,230	4,155	4,010	4,012
大肚區	4,308	4,037	3,879	3,660	3,371	3,177	3,094	2,967	2,893	2,904
龍井區	5,658	5,352	5,162	5,016	4,679	4,533	4,418	4,384	4,307	4,272
霧峰區	4,387	4,078	3,989	3,757	3,459	3,264	3,062	3,007	2,831	2,843
太平區	13,283	12,316	11,766	11,064	10,280	9,910	9,773	9,622	9,422	9,680
大里區	16,423	15,509	15,185	14,754	13,809	13,437	13,171	13,020	12,603	12,546
和平區	563	544	525	525	483	498	514	492	475	474

資料來源：內政部戶政司(97 年底、98 年底)；臺中市政府民政局(99 年底之後)。

表 9 臺中市各區近年 6 至 11 歲人口數(續 1)

單位：人

行政 區別	107 年底	108 年底	109 年底	110 年底	111 年底	112 年底	113 年底
中 區	1,417	1,414	1,501	1,510	1,622	1,676	1,767
東 區	3,529	3,421	3,480	3,610	3,739	3,830	3,734
南 區	6,668	6,549	6,586	6,605	6,646	6,675	6,124
西 區	6,929	6,908	7,118	7,267	7,710	7,938	7,844
北 區	7,148	7,098	7,133	7,076	7,195	7,306	6,898
西屯區	14,960	15,092	15,437	15,637	16,141	16,295	15,550
南屯區	11,634	11,652	12,014	12,344	12,776	13,192	12,799
北屯區	16,211	16,509	17,106	17,829	18,991	19,766	19,652
豐原區	10,138	9,976	9,940	9,933	10,218	10,269	9,807
東勢區	2,053	1,974	1,911	1,929	1,983	1,948	1,820
大甲區	4,597	4,449	4,498	4,550	4,634	4,622	4,498
清水區	4,641	4,630	4,712	4,770	4,926	4,921	4,770
沙鹿區	6,280	6,246	6,447	6,645	7,165	7,339	7,152
梧棲區	3,416	3,424	3,641	3,702	3,864	4,077	4,014
后里區	3,002	2,964	2,944	2,960	3,027	3,021	2,874
神岡區	3,267	3,219	3,212	3,253	3,324	3,371	3,175
潭子區	6,004	5,887	5,892	5,955	6,081	6,120	5,803
大雅區	5,816	5,766	5,896	5,913	6,092	6,158	5,882
新社區	1,044	982	990	963	965	961	896
石岡區	581	564	551	549	530	536	473
外埔區	1,393	1,392	1,367	1,358	1,397	1,449	1,334
大安區	684	661	628	613	640	638	628
烏日區	4,108	4,086	4,219	4,432	4,673	4,799	4,759
大肚區	3,004	2,980	2,944	2,964	2,986	2,958	2,751
龍井區	4,418	4,346	4,329	4,332	4,428	4,456	4,268
霧峰區	2,971	2,991	3,020	3,075	3,183	3,173	3,002
太平區	10,244	10,348	10,643	11,142	11,671	11,890	11,670
大里區	12,970	12,799	13,139	13,204	13,662	13,700	13,135
和平區	462	418	382	398	425	400	389

資料來源：內政部戶政司(97 年底、98 年底)；臺中市政府民政局(99 年底之後)。

表10 臺中市各區 6 至 11 歲人口較上年底人口增減率

單位：‰

行政 區別	113 年底較 上年底人口 增減率	排名	近 17 年平 均較上年底 人口增減率	排名	近 5 年平均 較上年底人 口增減率	排名	近 3 年平均 較上年底人 口增減率	排名
臺中市	-34.7	—	-16.8	—	11.0	—	6.4	—
中 區	54.3	1	-35.4	25	45.9	1	53.9	1
東 區	-25.1	8	-18.6	10	17.9	9	11.7	9
南 區	-82.5	28	-22.3	15	-12.7	25	-24.0	28
西 區	-11.8	4	-17.6	9	26.0	6	26.2	4
北 區	-55.8	22	-28.2	23	-5.3	20	-7.9	22
西屯區	-45.7	18	-13.2	7	6.4	10	-1.3	14
南屯區	-29.8	12	-12.0	6	19.3	8	12.6	8
北屯區	-5.8	2	-2.2	2	35.7	2	33.4	2
豐原區	-45.0	17	-22.8	16	-3.1	18	-3.8	16
東勢區	-65.7	24	-44.3	27	-15.6	27	-18.5	25
大甲區	-26.8	10	-25.8	20	2.3	14	-3.7	15
清水區	-30.7	13	-20.6	13	6.2	11	0.3	11
沙鹿區	-25.5	9	3.3	1	28.0	5	25.7	5
梧棲區	-15.5	5	-7.2	3	32.7	3	27.8	3
后里區	-48.7	19	-24.5	18	-5.9	21	-9.3	24
神岡區	-58.1	23	-26.3	21	-2.3	16	-7.4	21
潭子區	-51.8	20	-19.8	12	-2.5	17	-8.1	23
大雅區	-44.8	16	-21.3	14	4.3	13	-1.2	12
新社區	-67.6	25	-41.4	26	-17.8	28	-23.2	26
石岡區	-117.5	29	-53.0	29	-33.5	29	-46.9	29
外埔區	-79.4	27	-30.9	24	-7.6	22	-4.5	17
大安區	-15.7	6	-48.9	28	-9.7	23	8.4	10
烏日區	-8.3	3	-8.5	4	31.2	4	24.3	6
大肚區	-70.0	26	-28.0	22	-15.4	26	-24.0	27
龍井區	-42.2	15	-18.9	11	-3.4	19	-4.6	18
霧峰區	-53.9	21	-24.8	19	1.2	15	-7.3	20
太平區	-18.5	7	-10.0	5	24.6	7	15.9	7
大里區	-41.2	14	-14.7	8	5.5	12	-1.3	13
和平區	-27.5	11	-23.5	17	-12.5	24	-6.2	19

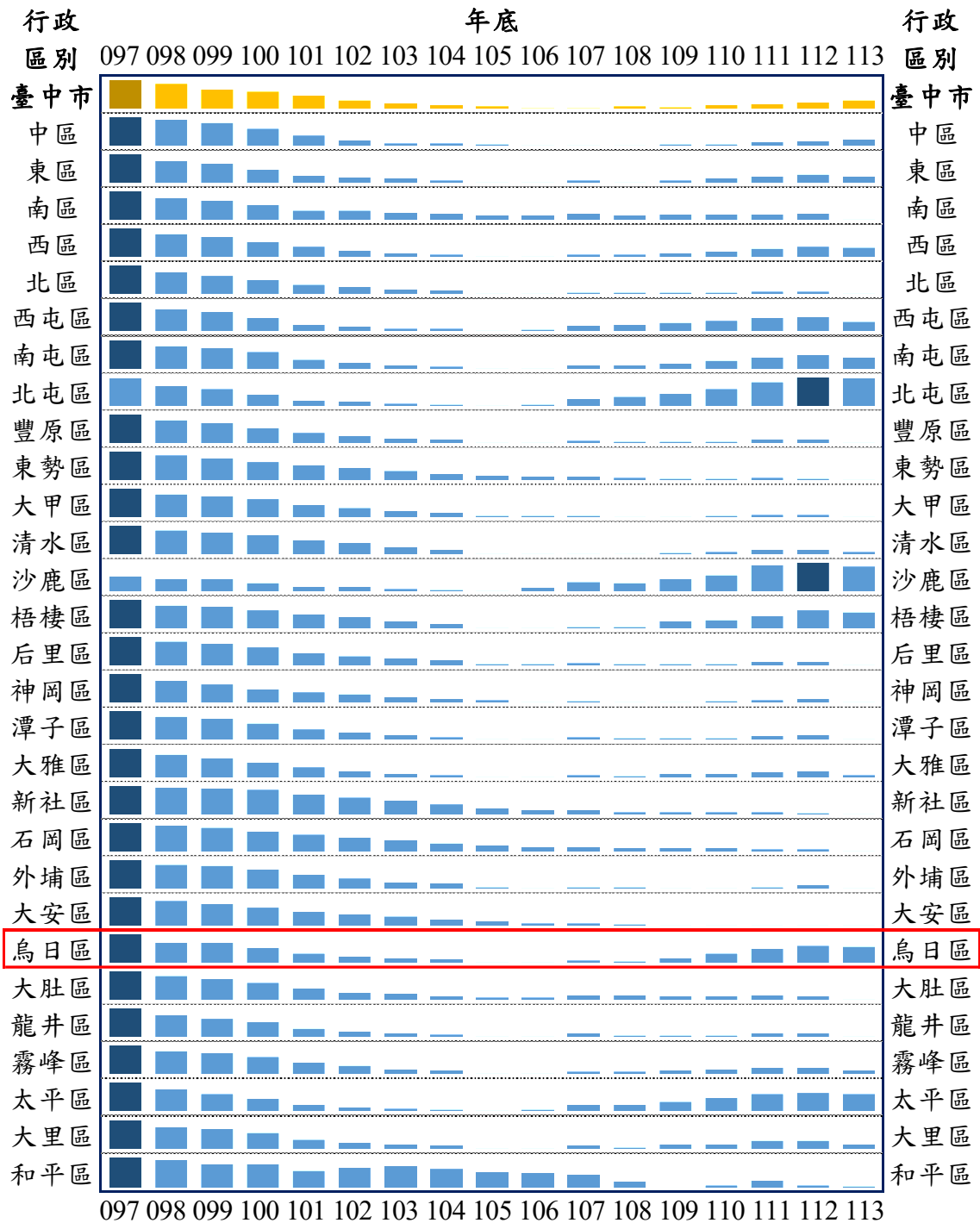
資料來源：內政部戶政司(97 年底、98 年底)；臺中市政府民政局(99 年底之後)。

備 註：1.近 17 年平均較上年底人口增減率為 97 年底起各年度較上年底人口增減率的平均值。

2.近 5 年平均較上年底人口增減率為近 5 年各年較上年底人口增減率的平均值。

3.近 3 年平均較上年底人口增減率為近 3 年各年較上年底人口增減率的平均值。

圖10 臺中市各區近年6至11歲人口數走勢圖



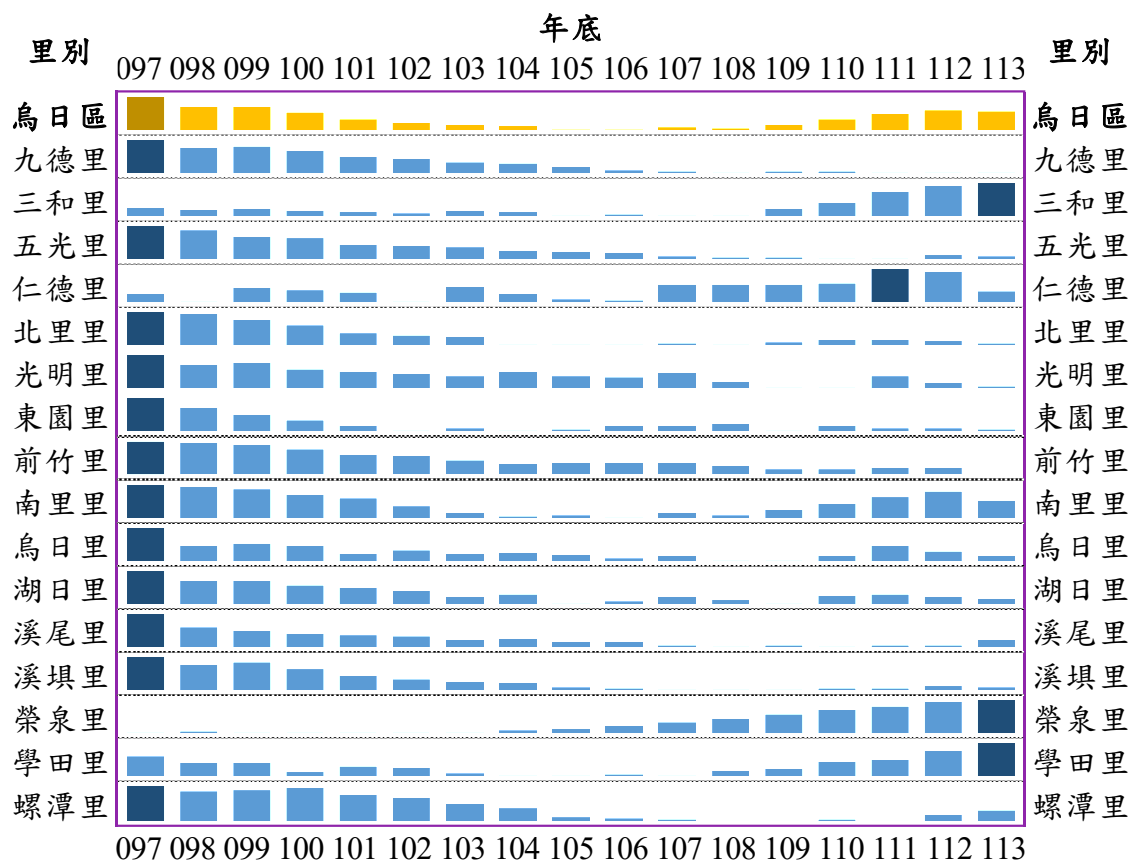
資料來源：內政部戶政司(97年底、98年底)；臺中市政府民政局(99年底之後)。

備註：走勢圖依各區近年最高和最低人口數繪製各區的長條圖，深色為最高點，無單位。

本區各里 6 至 11 歲人口數近 5 年以增加趨勢為主，若觀察近 5 年平均較上年底人口增減率，前竹里、東園里及光明里等為減少趨勢 (如圖 11、表 11 及表 12)。

113 年底各里中，6 至 11 歲人口數九德里為 1,167 人，排名第 1；榮泉里為 737 人，排名第 2；仁德里為 719 人，排名第 3。最少為溪尾里的 34 人。

圖11 臺中市烏日區各里近年 6 至 11 歲人口數走勢圖



資料來源：內政部戶政司(97 年底、98 年底)；臺中市政府民政局(99 年底之後)。

備註：走勢圖依各里近年最高和最低人口數繪製各里的長條圖，深色為最高點，無單位。

表11 臺中市烏日區各里近年6至11歲人口數

單位：人

里別	97 年底	98 年底	99 年底	100 年底	101 年底	102 年底	103 年底	104 年底	105 年底	106 年底
九德里	1,662	1,541	1,560	1,490	1,410	1,372	1,328	1,310	1,251	1,208
三和里	294	284	287	273	266	259	268	265	237	245
五光里	145	131	113	111	90	87	84	74	72	68
仁德里	709	682	729	721	714	685	731	712	693	688
北里里	148	143	131	120	102	97	95	78	76	77
光明里	166	147	151	139	133	129	125	133	125	123
東園里	242	210	186	167	148	131	140	132	136	147
前竹里	229	226	218	199	180	174	159	147	150	152
南里里	94	91	88	80	75	64	55	49	51	47
烏日里	533	477	482	477	450	462	451	452	448	434
湖日里	195	171	173	162	156	148	137	140	121	125
溪尾里	78	56	50	45	42	41	35	36	30	30
溪墘里	383	346	358	321	291	277	262	256	239	229
榮泉里	150	151	141	126	131	135	150	178	207	265
學田里	109	97	97	81	91	89	79	73	74	77
螺潭里	175	162	165	169	154	145	131	120	100	97

資料來源：內政部戶政司(97 年底、98 年底)；臺中市政府民政局(99 年底之後)。

表 11 臺中市烏日區各里近年6至11歲人口數(續 1)

單位：人

里別	107 年底	109 年底	109 年底	110 年底	111 年底	112 年底	113 年底
九德里	1,188	1,171	1,188	1,189	1,169	1,161	1,167
三和里	235	233	292	334	413	456	480
五光里	58	55	56	51	52	64	61
仁德里	741	739	740	743	792	782	719
北里里	81	78	82	88	88	86	81
光明里	131	114	102	104	124	113	106
東園里	148	155	134	149	142	140	138
前竹里	149	139	126	125	129	130	107
南里里	55	52	59	67	76	84	72
烏日里	443	426	428	442	476	456	443
湖日里	135	128	119	138	141	137	130
溪尾里	25	22	25	22	26	26	34
溪墘里	224	222	228	230	230	241	234
榮泉里	327	380	463	557	619	699	737
學田里	75	82	88	99	104	120	135
螺潭里	93	90	89	94	92	104	115

資料來源：內政部戶政司(97 年底、98 年底)；臺中市政府民政局(99 年底之後)。

113 年底 6 至 11 歲人口較上年底人口增減率，溪尾里為 307.7‰，排名第 1；學田里為 125.0‰，排名第 2；螺潭里為 105.8‰，排名第 3。最低為前竹里的-176.9‰(如表 12)。

近 3 年平均較上年底人口增減率，溪尾里為 163.2‰，排名第 1；三和里為 131.1‰，排名第 2；學田里為 109.8‰，排名第 3。最低為前竹里的-45.7‰。

表12 臺中市烏日區各里 6 至 11 歲人口數較上年底人口增減率

單位：‰

行政區別	113 年底較上年底人口增減率	排名	近 16 年平均較上年底人口增減率	排名	近 5 年平均較上年底人口增減率	排名	近 3 年平均較上年底人口增減率	排名
烏日區	-8.3	—	-8.5	—	31.2	—	24.3	—
九德里	5.2	6	-21.6	7	-0.6	12	-6.2	11
三和里	52.6	5	35.5	2	158.1	1	131.1	2
五光里	-46.9	10	-48.5	16	26.5	7	67.8	6
仁德里	-80.6	14	1.8	4	-4.4	13	-9.1	12
北里里	-58.1	12	-34.6	13	8.7	10	-27.0	15
光明里	-61.9	13	-24.5	10	-8.8	14	13.9	8
東園里	-14.3	7	-31.2	12	-19.8	15	-25.1	14
前竹里	-176.9	16	-44.9	15	-47.7	16	-45.7	16
南里里	-142.9	15	-10.6	5	73.4	5	32.2	7
烏日里	-28.5	8	-10.7	6	8.8	9	2.1	10
湖日里	-51.1	11	-22.4	8	6.3	11	-19.2	13
溪尾里	307.7	1	-40.3	14	101.2	4	163.2	1
溪墘里	-29.0	9	-29.3	11	10.9	8	6.3	9
榮泉里	54.4	4	109.8	1	143.3	2	98.3	4
學田里	125.0	2	18.0	3	105.5	3	109.8	3
螺潭里	105.8	3	-23.1	9	52.0	6	71.6	5

資料來源：內政部戶政司(97 年底、98 年底)；臺中市政府民政局(99 年底之後)。

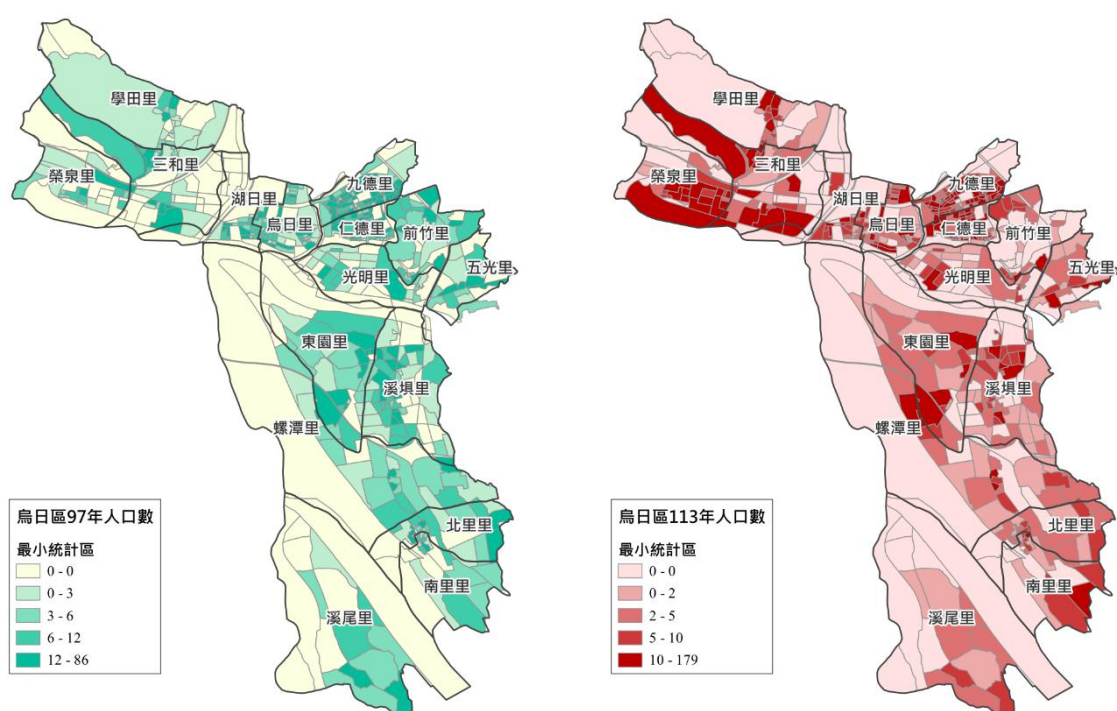
備註：1.近 16 年平均較上年底人口增減率為 98 年底起各年度較上年底人口增減率的平均值。

2.近 5 年平均較上年底人口增減率為近 5 年各年較上年底人口增減率的平均值。

3.近 3 年平均較上年底人口增減率為近 3 年各年較上年底人口增減率的平均值。

比較本區 97 年底與 113 年底 6 至 11 歲人口數最小統計區人口分布。相較於 97 年底人口分布，至 113 年底，6 至 11 歲人口明顯集中於高鐵站周邊，如三和里、榮泉里、學田里等。97 年底高鐵站周邊原為無人或少人居住的區域，至 113 年底也逐漸發展成為人口集中的區域，同時也有部分里有人口數呈現減少的現象，如前竹里(如圖 12)。

圖12 臺中市烏日區 97 年底及 113 年底 6 至 11 歲人口數分布



資料來源：內政部戶政司(97 年底、98 年底)；臺中市政府民政局(99 年底之後)。

備註：最小統計區地圖人口數分組採用等分位法，共分為 6 組。

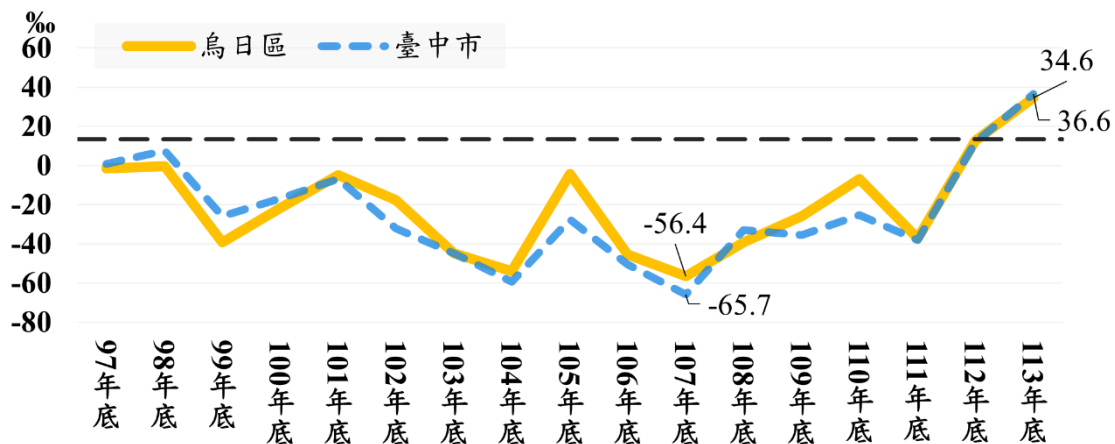
（三）青少年人口：12 至 17 歲人口

113 年底本區 12 至 17 歲人口數為 4,456 人，較上年底人口增減率為 34.6‰(增加 149 人)，低於全市的 36.6‰，全市排名第 12(如表 13 及表 14)。

97 年底至 113 年底，較上年底人口增減率最高為 113 年底，最低為 107 年底的-56.4‰(減少 284 人) (如圖 13)。近 3 年平均較上年底人口增減率為 3.4‰，同全市的 3.4‰(如表 14)。

本區 12 至 17 歲人口近年呈現下降趨勢 (如圖 14)。97 年底為 6,378 人，111 年底達低點 4,253 人，之後緩慢增加 (如表 13)。臺中市各區中，本區 97 年底排名第 16，113 年底升至第 14。

圖13 臺中市及烏日區近年 12 至 17 歲人口較上年底人口增減率



資料來源：內政部戶政司(97 年底、98 年底)；臺中市政府民政局(99 年底之後)。

進一步探討本區相鄰各區 12 至 17 歲人口近 3 年平均較上年底人口增減率，南屯區為 15.1‰、霧峰區為-2.7‰、大里區為-3.2‰、大肚區為-4.8‰及南區為-13.0‰(如圖 14)。

表13 臺中市各區近年 12 至 17 歲人口數

單位：人

行政區別	97 年底	98 年底	99 年底	100 年底	101 年底	102 年底	103 年底	104 年底	105 年底	106 年底
中 區	3,047	3,095	2,773	2,588	2,511	2,269	1,960	1,744	1,645	1,557
東 區	5,756	5,685	5,523	5,426	5,291	5,086	4,889	4,609	4,510	4,317
南 區	9,082	9,272	9,233	9,218	9,376	9,250	9,049	8,663	8,505	8,006
西 區	10,971	11,017	10,759	10,617	10,318	9,969	9,326	8,556	8,211	7,758
北 區	12,875	12,816	12,263	11,827	11,500	10,865	10,183	9,460	8,965	8,311
西屯區	20,313	20,598	20,224	20,368	20,484	20,073	19,072	17,731	17,143	16,056
南屯區	14,995	15,705	15,919	15,976	16,284	15,727	15,185	14,314	13,898	13,169
北屯區	23,257	23,697	23,244	22,840	22,411	21,630	20,701	19,593	19,208	18,147
豐原區	15,708	15,735	15,267	15,002	14,762	14,146	13,444	12,562	12,129	11,459
東勢區	4,285	4,197	4,101	4,045	3,952	3,812	3,638	3,399	3,256	3,071
大甲區	7,873	7,833	7,498	7,229	7,169	6,986	6,673	6,236	6,053	5,842
清水區	7,492	7,516	7,247	7,115	6,981	6,798	6,624	6,199	6,102	5,863
沙鹿區	7,088	7,260	7,029	7,023	7,123	7,000	6,779	6,663	6,685	6,505
梧棲區	5,140	5,102	4,936	4,823	4,806	4,668	4,597	4,403	4,373	4,199
后里區	4,679	4,698	4,586	4,454	4,470	4,379	4,218	4,047	3,968	3,774
神岡區	5,643	5,728	5,568	5,401	5,318	5,121	4,900	4,542	4,415	4,194
潭子區	8,969	9,044	8,871	8,783	8,820	8,490	8,207	7,777	7,584	7,261
大雅區	9,191	9,290	9,084	9,022	8,891	8,627	8,196	7,691	7,430	7,036
新社區	1,843	1,915	1,905	1,860	1,883	1,845	1,813	1,783	1,743	1,685
石岡區	1,363	1,376	1,325	1,254	1,270	1,262	1,177	1,060	1,028	930
外埔區	2,657	2,649	2,548	2,495	2,437	2,392	2,281	2,166	2,130	2,047
大安區	1,607	1,596	1,566	1,497	1,496	1,421	1,345	1,219	1,205	1,114
烏日區	6,378	6,377	6,128	5,996	5,967	5,862	5,600	5,298	5,275	5,035
大肚區	4,944	4,917	4,682	4,583	4,593	4,507	4,306	4,147	4,018	3,807
龍井區	6,781	6,906	6,709	6,465	6,409	6,176	5,868	5,564	5,443	5,237
霧峰區	5,332	5,181	5,043	4,867	4,837	4,663	4,479	4,191	4,103	3,900
太平區	16,092	15,944	15,356	14,938	14,787	14,282	13,606	12,826	12,355	11,761
大里區	19,664	19,702	19,172	18,848	18,817	18,232	17,301	16,222	15,697	15,078
和平區	693	729	699	713	712	670	647	605	596	579

資料來源：內政部戶政司(97 年底、98 年底)；臺中市政府民政局(99 年底之後)。

表 7 臺中市各區近年 12 至 17 歲人口數(續 1)

單位：人

行政區別	107 年底	108 年底	109 年底	110 年底	111 年底	112 年底	113 年底
中 區	1,458	1,457	1,406	1,357	1,231	1,294	1,378
東 區	3,964	3,777	3,632	3,512	3,431	3,517	3,757
南 區	7,475	7,314	7,019	6,800	6,494	6,559	6,533
西 區	7,228	7,024	6,832	6,602	6,398	6,445	6,832
北 區	7,665	7,281	6,989	6,787	6,572	6,656	6,824
西屯區	14,908	14,536	14,160	14,026	13,674	14,087	14,658
南屯區	12,126	11,839	11,401	11,244	11,005	11,197	11,746
北屯區	17,165	16,782	16,381	16,162	15,731	16,248	17,256
豐原區	10,667	10,319	9,889	9,679	9,252	9,296	9,682
東勢區	2,831	2,684	2,460	2,316	2,126	2,042	2,027
大甲區	5,373	5,096	4,765	4,615	4,330	4,301	4,389
清水區	5,526	5,352	5,032	4,868	4,628	4,676	4,820
沙鹿區	6,433	6,461	6,410	6,346	6,297	6,523	6,847
梧棲區	3,997	3,908	3,753	3,643	3,452	3,517	3,669
后里區	3,556	3,421	3,319	3,133	2,953	2,962	3,003
神岡區	3,964	3,832	3,650	3,523	3,400	3,353	3,431
潭子區	6,804	6,509	6,209	5,972	5,750	5,723	5,923
大雅區	6,619	6,270	6,006	5,900	5,586	5,593	5,713
新社區	1,542	1,437	1,333	1,208	1,068	1,019	991
石岡區	854	789	752	694	642	609	615
外埔區	1,929	1,841	1,723	1,652	1,501	1,491	1,474
大安區	1,042	965	926	850	771	756	717
烏日區	4,751	4,565	4,447	4,417	4,253	4,307	4,456
大肚區	3,486	3,253	3,157	2,987	2,834	2,853	2,939
龍井區	4,885	4,739	4,595	4,539	4,395	4,306	4,442
霧峰區	3,597	3,343	3,147	3,006	2,838	2,905	2,975
太平區	10,946	10,666	10,445	10,175	9,914	10,088	10,524
大里區	14,034	13,590	13,194	12,921	12,341	12,361	12,778
和平區	544	542	559	522	507	503	471

資料來源：內政部戶政司(97 年底、98 年底)；臺中市政府民政局(99 年底之後)。

表14 臺中市各區 12 至 17 歲人口較上年底人口增減率

單位：‰

行政 區別	113 年底較 上年底人口 增減率	排名	近 17 年平 均較上年底 人口增減率	排名	近 5 年平均 較上年底人 口增減率	排名	近 3 年平均 較上年底人 口增減率	排名
臺中市	36.6	—	-23.7	—	-10.1	—	3.4	—
中 區	64.9	2	-44.1	26	-9.3	9	7.7	8
東 區	68.2	1	-24.3	11	-0.2	4	23.4	2
南 區	-4.0	24	-17.0	4	-22.1	20	-13.0	21
西 區	60.0	4	-27.8	18	-4.9	8	12.2	6
北 區	25.2	17	-36.9	25	-12.5	13	2.1	11
西屯區	40.5	10	-17.6	5	2.1	3	15.2	4
南屯區	49.0	6	-11.1	2	-1.1	5	15.1	5
北屯區	62.0	3	-16.4	3	6.2	2	22.7	3
豐原區	41.5	9	-27.5	17	-12.1	12	0.7	12
東勢區	-7.3	25	-44.1	27	-54.2	27	-43.0	27
大甲區	20.5	21	-35.0	24	-28.9	24	-16.0	23
清水區	30.8	15	-25.7	14	-20.1	18	-2.7	14
沙鹿區	49.7	5	-1.1	1	12.0	1	25.9	1
梧棲區	43.2	8	-19.0	6	-11.9	10	3.2	10
后里區	13.8	22	-25.2	13	-25.3	22	-13.5	22
神岡區	23.3	19	-29.0	19	-21.6	19	-8.5	19
潭子區	34.9	11	-24.3	10	-18.2	16	-2.3	13
大雅區	21.5	20	-27.3	16	-18.1	15	-10.2	20
新社區	-27.5	27	-31.4	21	-71.1	29	-63.1	29
石岡區	9.9	23	-44.1	28	-48.1	26	-38.8	26
外埔區	-11.4	26	-34.0	22	-43.0	25	-36.5	25
大安區	-51.6	28	-47.1	29	-57.3	28	-54.7	28
烏日區	34.6	12	-20.6	8	-4.5	7	3.4	9
大肚區	30.1	16	-31.0	20	-19.5	17	-4.8	17
龍井區	31.6	14	-23.1	9	-12.6	14	-6.8	18
霧峰區	24.1	18	-34.4	23	-22.3	21	-2.7	15
太平區	43.2	7	-25.9	15	-2.3	6	11.7	7
大里區	33.7	13	-25.1	12	-11.9	11	-3.2	16
和平區	-63.6	29	-19.9	7	-27.0	23	-33.4	24

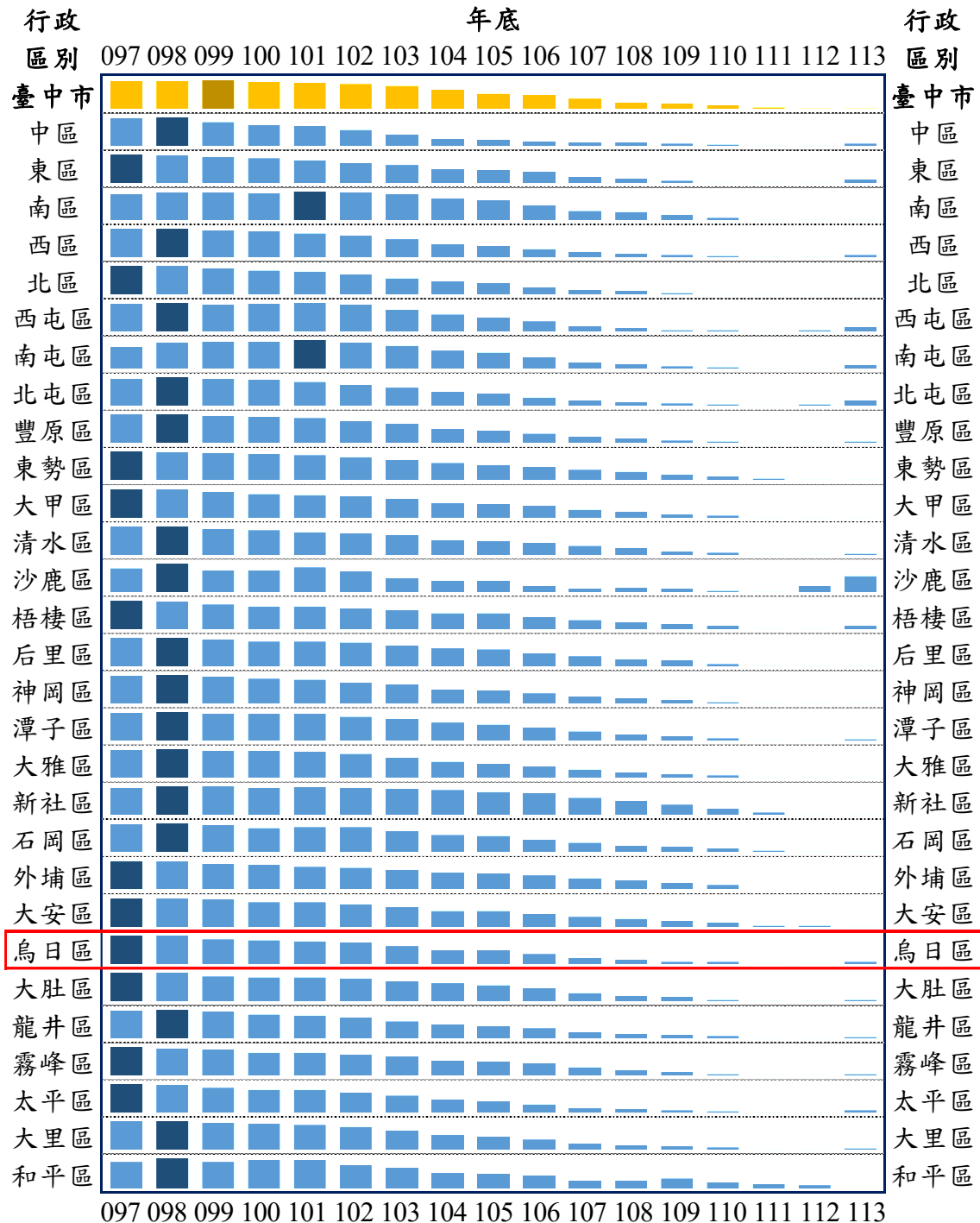
資料來源：內政部戶政司(97 年底、98 年底)；臺中市政府民政局(99 年底之後)。

備 註：1.近 17 年平均較上年底人口增減率為 97 年底起各年度較上年底人口增減率的平均值。

2.近 5 年平均較上年底人口增減率為近 5 年各年較上年底人口增減率的平均值。

3.近 3 年平均較上年底人口增減率為近 3 年各年較上年底人口增減率的平均值。

圖14 臺中市各區近年 12 至 17 歲走勢圖



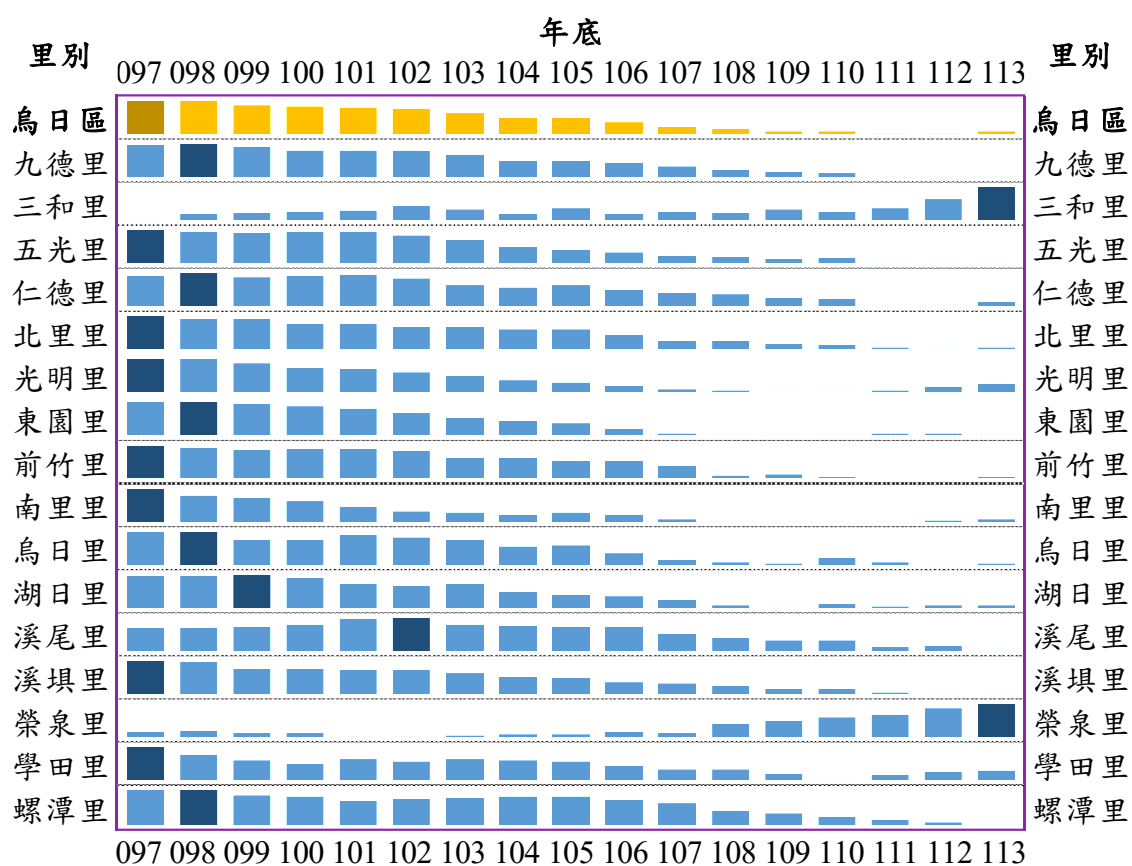
資料來源：內政部戶政司(97 年底、98 年底)；臺中市政府民政局(99 年底之後)。

備註：走勢圖依各區近年最高和最低人口數繪製各區的長條圖，深色為最高點，無單位。

本區各里 12 至 17 歲人口數近 5 年以減少趨勢為主，若觀察以近 5 年平均較上年底人口增減率，三和里、榮泉里及光明里等為增加趨勢（如圖 15、表 15 及表 16）。

113 年底各里中，九德里為 1,082 人，排名第 1；仁德里為 693 人，排名第 2；烏日里為 517 人，排名第 3。最少為溪尾里的 23 人（如表 15）。

圖 15 臺中市烏日區各里近年 12 至 17 歲人口數走勢圖



資料來源：內政部戶政司(97 年底、98 年底)；臺中市政府民政局(99 年底之後)。

備註：走勢圖依各里近年最高和最低人口數繪製各里的長條圖，深色為最高點，無單位。

表15 臺中市烏日區各里近年 12 至 17 歲人口數

單位：人

里別	97 年底	98 年底	99 年底	100 年底	101 年底	102 年底	103 年底	104 年底	105 年底	106 年底
九德里	1,765	1,791	1,724	1,641	1,647	1,650	1,533	1,414	1,425	1,383
三和里	293	325	329	334	338	359	346	323	348	321
五光里	216	207	203	210	209	197	181	157	144	137
仁德里	864	889	858	869	873	849	810	793	809	776
北里里	194	181	180	164	162	153	151	143	141	121
光明里	266	264	249	229	225	212	197	180	170	160
東園里	274	275	267	257	244	225	209	196	184	161
前竹里	280	268	260	266	265	253	225	225	206	205
南里里	172	150	143	133	115	103	96	92	98	90
烏日里	654	655	622	622	640	631	620	593	595	561
湖日里	234	233	238	226	211	203	210	186	175	171
溪尾里	60	60	62	65	74	76	66	63	61	62
溪墘里	463	456	409	412	406	403	384	360	350	327
榮泉里	237	240	232	230	214	209	220	224	223	236
學田里	192	168	153	142	157	148	157	152	148	134
螺潭里	214	215	199	196	187	191	195	197	198	190

資料來源：內政部戶政司(97 年底、98 年底)；臺中市政府民政局(99 年底之後)。

表 15 臺中市烏日區各里近年 12 至 17 歲人口數(續 1)

單位：人

里別	107 年底	109 年底	109 年底	110 年底	111 年底	112 年底	113 年底
九德里	1,294	1,220	1,176	1,139	1,068	1,059	1,082
三和里	334	328	344	333	351	390	449
五光里	125	121	113	119	103	100	102
仁德里	755	745	723	713	671	666	693
北里里	101	99	86	83	73	66	72
光明里	143	140	133	138	139	152	169
東園里	139	133	137	137	140	139	135
前竹里	185	141	143	135	125	130	133
南里里	77	71	67	68	68	72	77
烏日里	532	524	519	545	524	510	517
湖日里	160	141	133	145	140	144	143
溪尾里	51	44	40	40	30	32	23
溪墘里	319	298	283	281	261	249	245
榮泉里	231	273	287	304	317	350	372
學田里	125	127	111	93	107	117	122
螺潭里	180	160	152	144	136	131	122

資料來源：內政部戶政司(97 年底、98 年底)；臺中市政府民政局(99 年底之後)。

113 年底 12 至 17 歲人口較上年底人口增減率，三和里為 151.3‰，排名第 1；光明里為 111.8‰，排名第 2；北里里為 90.9‰，排名第 3。最低為溪尾里的-281.3‰(如表 16)。

近 3 年平均較上年底人口增減率，三和里為 105.5‰，排名第 1；學田里為 95.6‰，排名第 2；光明里為 70.9‰，排名第 3。最低為溪尾里的-154.9‰。

表16 臺中市烏日區各里 12 至 17 歲人口較上年底人口增減率

單位：‰

行政 區別	113 年底較 上年底人口 增減率	排 名	近 16 年平均 較上年底人 口增減率	排 名	近 5 年平均 較上年底人 口增減率	排 名	近 3 年平均 較上年底人 口增減率	排 名
烏日區	34.6	—	-20.6	—	-4.5	—	3.4	—
九德里	21.7	9	-29.6	8	-23.3	11	-16.3	10
三和里	151.3	1	29.0	2	66.7	1	105.5	1
五光里	20.0	10	-44.4	13	-31.3	12	-47.9	14
仁德里	40.5	7	-13.3	3	-13.8	10	-8.6	9
北里里	90.9	3	-58.0	16	-58.3	15	-41.8	12
光明里	111.8	2	-26.1	6	40.0	3	70.9	3
東園里	-28.8	14	-42.2	11	3.2	6	-4.7	8
前竹里	23.1	8	-42.9	12	-10.6	9	-3.7	6
南里里	69.4	4	-46.6	14	17.4	4	42.8	5
烏日里	13.7	11	-14.2	4	-2.2	8	-17.2	11
湖日里	-6.9	12	-28.9	7	4.1	5	-4.3	7
溪尾里	-281.3	16	-51.0	15	-111.1	16	-154.9	16
溪埧里	-16.1	13	-38.6	10	-38.1	13	-44.4	13
榮泉里	62.9	5	30.2	1	64.0	2	69.9	4
學田里	42.7	6	-23.9	5	-0.3	7	95.6	2
螺潭里	-68.7	15	-33.8	9	-52.7	14	-53.7	15

資料來源：內政部戶政司(97 年底、98 年底)；臺中市政府民政局(99 年底之後)。

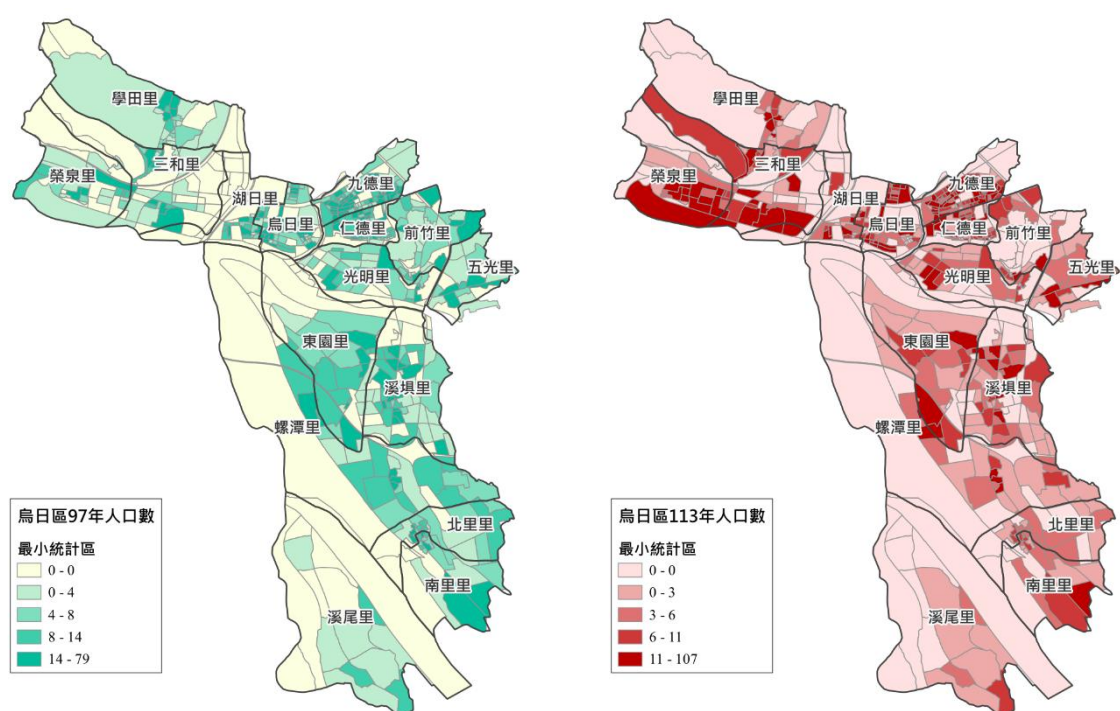
備註：1.近 16 年平均較上年底人口增減率為 98 年底起各年度較上年底人口增減率的平均值。

2.近 5 年平均較上年底人口增減率為近 5 年各年較上年底人口增減率的平均值。

3.近 3 年平均較上年底人口增減率為近 3 年各年較上年底人口增減率的平均值。

比較本區 97 年底與 113 年底 12 至 17 歲人口數最小統計區人口分布。相較於 97 年底人口分布，至 113 年底，12 至 17 歲人口明顯集中於高鐵站周邊，如三和里、榮泉里、學田里等。97 年底高鐵站周邊原為無人或少人居住的區域，至 113 年底也逐漸發展成為人口集中的區域，同時也有部分里有人口數呈現減少的現象，如螺潭里及溪尾里等(如圖 16)。

圖16 臺中市烏日區 97 年底及 113 年底 12 至 17 歲人口數分布



資料來源：內政部戶政司(97 年底、98 年底)；臺中市政府民政局(99 年底之後)。

備註：最小統計區地圖人口數分組採用等分位法，共分為 6 組。

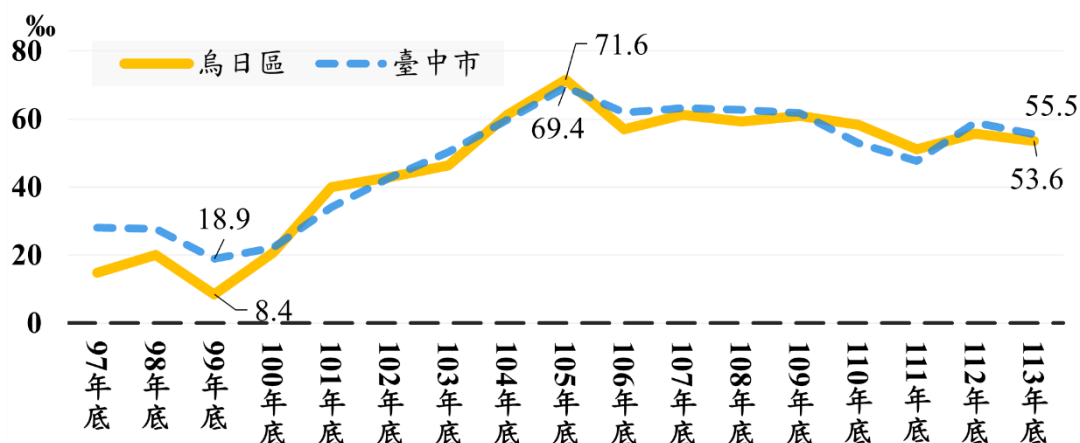
(四) 老年人口：65 歲以上人口

113 年底本區 65 歲以上人口數為 1 萬 2,531 人，較上年底人口增減率為 53.6‰(增加 638 人)，低於全市的 55.5‰，排名第 13(如表 17 及表 18)。

97 年底至 113 年底間，人口較上年底人口增減率最高為 105 年底的 71.6‰(增加 537 人)，最低為 99 年底的 8.4‰(增加 51 人)(如圖 17)。近 3 年平均較上年底人口增減率為 53.5‰，低於全市的 54.1‰(如表 18)。

本區 65 歲以上人口數 97 年底為 5,927 人，逐年上升至 113 年底高點。臺中市各區中，本區 97 年底排名第 19，113 年底升至第 16(如表 17)。

圖17 臺中市及烏日區近年 65 歲以上口較上年底人口增減率



資料來源：內政部戶政司(97 年底、98 年底)；臺中市政府民政局(99 年底之後)。

進一步探討本區相鄰的各區 65 歲以上人口近 3 年平均較上年底人口增減率，南屯區為 71.9‰、大里區為 66.9‰、南區為 55.6‰、大肚區為 46.8‰、霧峰區為 45.9‰(如表 18)。

表17 臺中市各區近年 65 歲以上人口數

單位：人

行政區別	97 年底	98 年底	99 年底	100 年底	101 年底	102 年底	103 年底	104 年底	105 年底	106 年底
中區	2,485	2,506	2,502	2,539	2,550	2,640	2,746	2,889	3,032	3,172
東區	8,144	8,216	8,249	8,291	8,521	8,807	9,129	9,560	10,003	10,485
南區	8,487	8,815	9,066	9,305	9,661	10,203	10,799	11,601	12,498	13,305
西區	10,986	11,242	11,488	11,753	12,219	12,857	13,498	14,357	15,393	16,277
北區	14,149	14,596	14,796	15,080	15,545	16,268	17,072	18,173	19,412	20,641
西屯區	13,755	14,255	14,597	14,940	15,586	16,373	17,389	18,578	20,104	21,615
南屯區	8,645	9,034	9,340	9,718	10,203	10,779	11,449	12,436	13,623	14,729
北屯區	17,839	18,620	19,180	19,799	20,580	21,702	23,110	24,746	26,888	28,988
豐原區	15,207	15,604	15,925	16,204	16,770	17,375	18,241	19,193	20,339	21,387
東勢區	7,743	7,881	7,955	8,035	8,157	8,372	8,585	8,826	9,122	9,359
大甲區	7,807	7,983	8,088	8,145	8,276	8,435	8,748	9,055	9,500	9,977
清水區	9,012	9,206	9,387	9,534	9,696	9,965	10,275	10,716	11,249	11,792
沙鹿區	6,360	6,546	6,681	6,902	7,156	7,448	7,862	8,425	9,030	9,584
梧棲區	4,179	4,303	4,361	4,543	4,703	4,863	5,114	5,417	5,815	6,200
后里區	5,932	6,020	6,064	6,130	6,268	6,391	6,541	6,802	7,108	7,386
神岡區	5,711	5,867	5,940	6,068	6,265	6,510	6,761	7,048	7,452	7,912
潭子區	6,943	7,185	7,366	7,547	7,883	8,320	8,806	9,425	10,183	10,879
大雅區	6,025	6,135	6,187	6,295	6,483	6,712	7,012	7,457	8,019	8,552
新社區	3,844	3,851	3,873	3,895	3,978	4,033	4,121	4,246	4,382	4,504
石岡區	2,166	2,190	2,195	2,172	2,198	2,235	2,278	2,360	2,466	2,555
外埔區	3,332	3,396	3,425	3,470	3,492	3,520	3,672	3,822	3,990	4,183
大安區	2,715	2,748	2,800	2,828	2,834	2,887	2,940	2,987	3,072	3,137
烏日區	5,927	6,046	6,097	6,223	6,472	6,750	7,063	7,496	8,033	8,491
大肚區	5,041	5,124	5,208	5,288	5,462	5,620	5,895	6,246	6,699	7,083
龍井區	5,783	5,947	6,065	6,158	6,337	6,607	6,935	7,268	7,693	8,075
霧峰區	6,766	6,831	6,940	7,023	7,187	7,472	7,748	8,068	8,491	8,922
太平區	11,861	12,245	12,573	13,026	13,748	14,522	15,539	16,694	18,208	19,571
大里區	11,249	11,799	12,122	12,706	13,432	14,377	15,457	16,805	18,435	20,064
和平區	1,587	1,575	1,557	1,535	1,535	1,573	1,585	1,620	1,665	1,756

資料來源：內政部戶政司(97 年底、98 年底)；臺中市政府民政局(99 年底之後)。

表 17 臺中市各區近年 65 歲以上人口數(續 1)

單位：人

行政區別	107 年底	108 年底	109 年底	110 年底	111 年底	112 年底	113 年底
中 區	3,324	3,436	3,541	3,639	3,768	3,920	4,045
東 區	11,103	11,748	12,333	12,874	13,440	14,076	14,702
南 區	14,098	15,015	15,931	16,743	17,589	18,677	19,693
西 區	17,186	18,137	19,189	19,734	20,509	21,670	22,744
北 區	21,869	23,241	24,687	25,627	26,584	28,203	29,549
西屯區	23,195	24,994	26,871	28,390	30,238	32,652	34,874
南屯區	15,863	17,028	18,364	19,551	20,742	22,371	24,077
北屯區	31,343	33,695	36,148	38,483	40,821	44,026	46,978
豐原區	22,549	23,792	25,137	26,371	27,359	28,735	29,972
東勢區	9,611	9,911	10,275	10,561	10,758	11,126	11,504
大甲區	10,484	10,998	11,527	12,077	12,446	12,941	13,642
清水區	12,396	13,073	13,639	14,219	14,641	15,200	15,929
沙鹿區	10,221	10,886	11,549	12,185	12,712	13,328	14,077
梧棲區	6,594	7,020	7,463	7,927	8,376	8,914	9,410
后里區	7,771	8,120	8,528	8,863	9,072	9,384	9,714
神岡區	8,407	8,845	9,409	9,903	10,329	10,838	11,324
潭子區	11,650	12,516	13,388	14,291	15,049	16,022	17,009
大雅區	9,137	9,838	10,518	11,240	11,923	12,757	13,483
新社區	4,633	4,711	4,812	4,933	5,002	5,120	5,265
石岡區	2,647	2,728	2,851	2,951	3,061	3,169	3,294
外埔區	4,349	4,595	4,800	5,015	5,163	5,368	5,562
大安區	3,209	3,272	3,311	3,373	3,415	3,513	3,607
烏日區	9,011	9,545	10,127	10,717	11,265	11,893	12,531
大肚區	7,493	7,917	8,321	8,703	9,044	9,476	9,983
龍井區	8,525	8,927	9,439	9,989	10,461	10,988	11,665
霧峰區	9,378	9,898	10,389	10,947	11,410	11,969	12,524
太平區	21,211	22,803	24,470	26,171	27,742	29,581	31,499
大里區	21,784	23,659	25,610	27,359	29,170	31,122	33,221
和平區	1,811	1,901	1,977	2,113	2,201	2,262	2,371

資料來源：內政部戶政司(97 年底、98 年底)；臺中市政府民政局(99 年底之後)。

表18 臺中市各區 65 歲以上人口較上年底人口增減率

單位：‰

行政 區別	113 年底較 上年底人口 增減率		近 17 年平均 較上年底人 口增減率		近 5 年平均 較上年底人 口增減率		近 3 年平均 較上年底人 口增減率	
		排 名		排 名		排 名		排 名
臺中市	55.5	—	48.1	—	55.4	—	54.1	—
中 區	31.9	27	29.3	24	33.2	26	35.9	24
東 區	44.5	21	36.5	19	45.9	19	45.3	18
南 區	54.4	11	53.4	7	55.8	10	55.6	9
西 區	49.6	15	45.7	12	46.4	18	48.5	14
北 區	47.7	18	45.4	13	49.3	14	48.7	13
西屯區	68.1	2	60.4	4	68.9	3	71.0	2
南屯區	76.3	1	64.8	2	71.8	1	71.9	1
北屯區	67.1	4	60.1	5	68.7	4	68.8	3
豐原區	43.0	22	42.5	17	47.3	17	43.6	19
東勢區	34.0	26	24.9	26	30.3	27	28.9	27
大甲區	54.2	12	34.8	21	44.1	21	41.5	20
清水區	48.0	17	35.2	20	40.3	22	38.6	22
沙鹿區	56.2	9	49.9	10	52.8	12	49.3	12
梧棲區	55.6	10	50.6	9	60.4	8	58.8	8
后里區	35.2	25	30.5	23	36.5	25	31.0	26
神岡區	44.8	20	42.7	16	50.7	13	45.7	17
潭子區	61.6	7	56.1	6	63.3	7	59.8	7
大雅區	56.9	8	50.8	8	65.1	6	62.5	6
新社區	28.3	28	19.8	28	22.5	28	22.0	29
石岡區	39.4	23	26.1	25	38.4	24	37.3	23
外埔區	36.1	24	31.6	22	39.0	23	35.1	25
大安區	26.8	29	17.9	29	19.7	29	22.6	28
烏日區	53.6	13	46.1	11	56.0	9	53.5	10
大肚區	53.5	14	42.9	15	47.5	16	46.8	15
龍井區	61.6	6	44.7	14	55.0	11	53.1	11
霧峰區	46.4	19	37.7	18	48.2	15	45.9	16
太平區	64.8	5	61.3	3	66.8	5	63.7	5
大里區	67.4	3	68.5	1	70.3	2	66.9	4
和平區	48.2	16	24.1	27	45.3	20	39.2	21

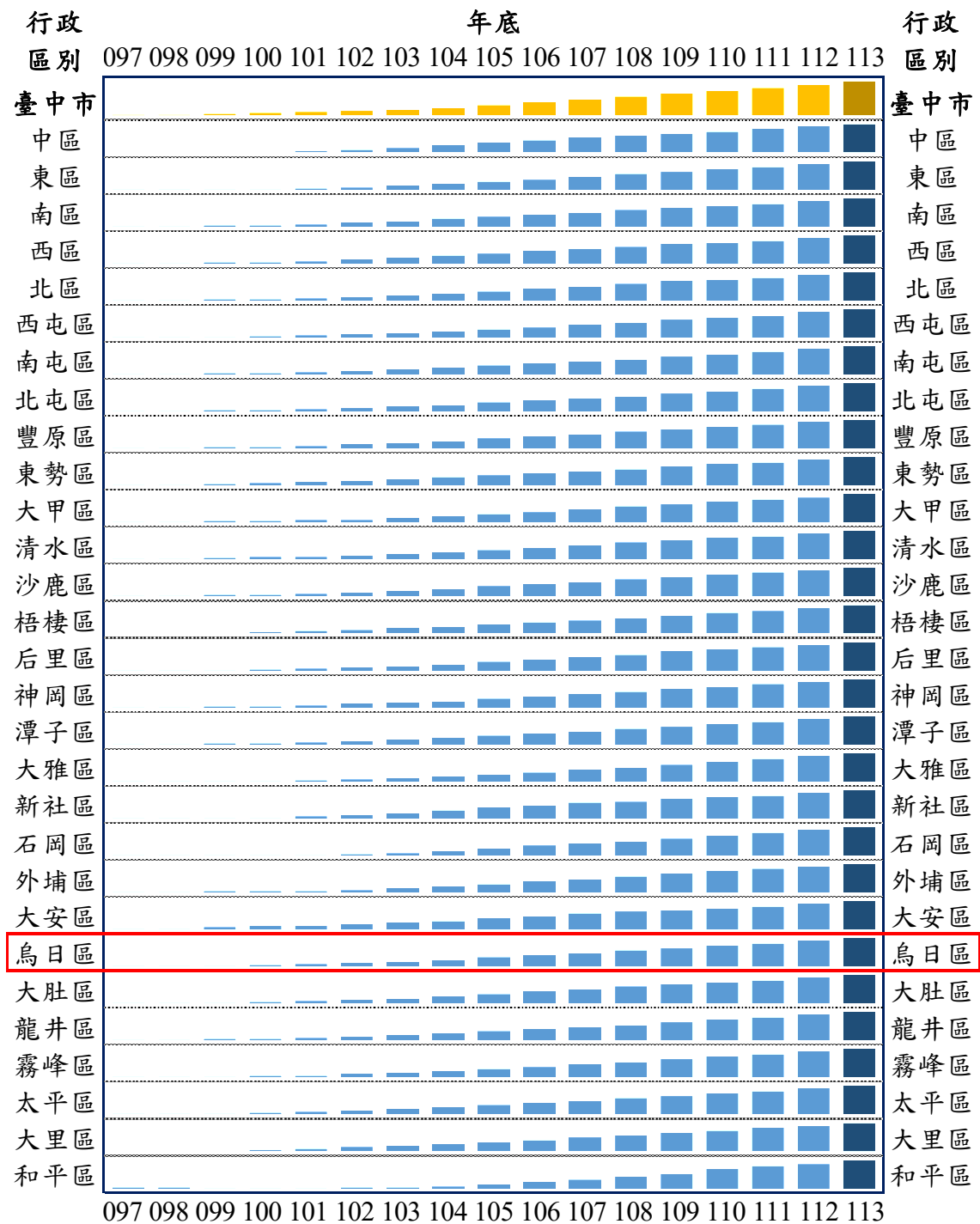
資料來源：內政部戶政司(97 年底、98 年底)；臺中市政府民政局(99 年底之後)。

備 註：1.近 16 年平均較上年底人口增減率為 97 年底起各年度較上年底人口增減率的平均值。

2.近 5 年平均較上年底人口增減率為近 5 年各年較上年底人口增減率的平均值。

3.近 3 年平均較上年底人口增減率為近 3 年各年較上年底人口增減率的平均值。

圖18 臺中市各區近年 65 歲以上人口數走勢圖

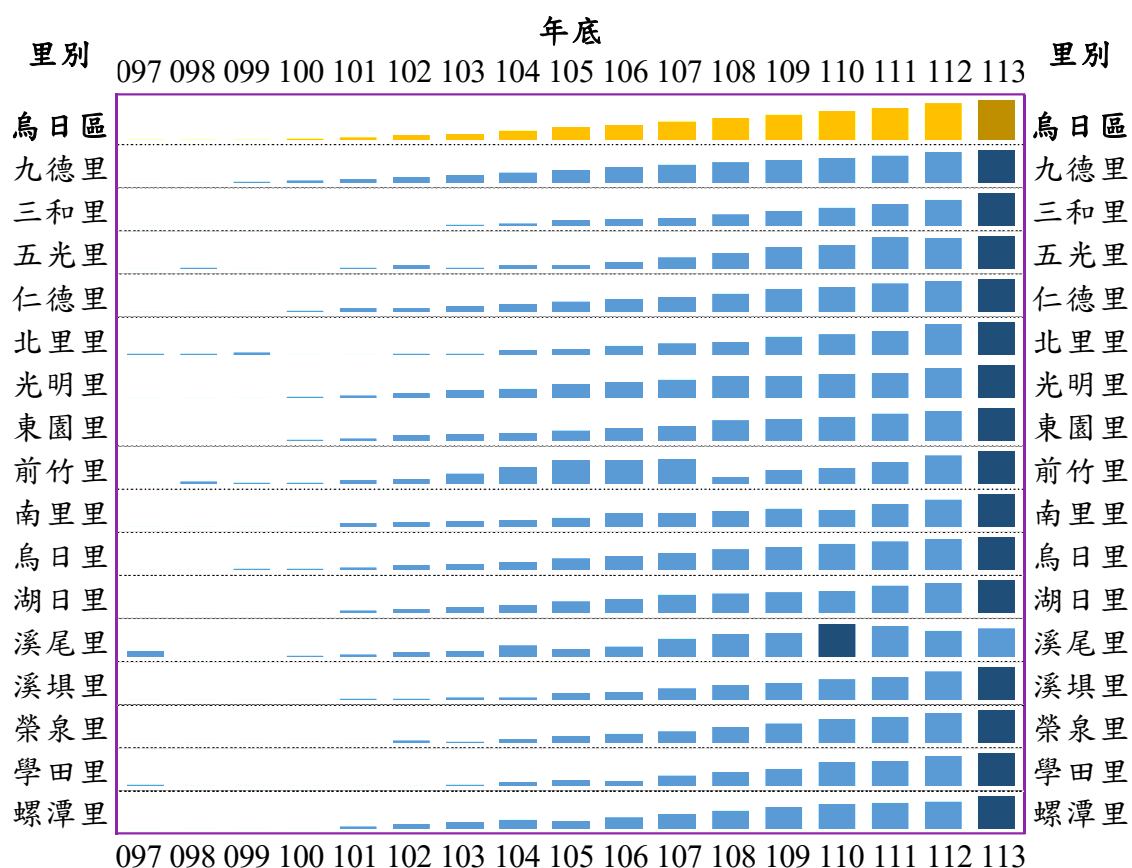


資料來源：內政部戶政司(97 年底、98 年底)；臺中市政府民政局(99 年底之後)。

備註：走勢圖依各區近年最高和最低人口數繪製各區的長條圖，深色為最高點。

本區各里 65 歲以上人口數均為增加趨勢 (如圖 19 及表 19)。113 年底各里中，九德里為 2,439 人，排名第 1；烏日里為 1,861 人，排名第 2；仁德里為 1,504 人，排名第 3。最少為溪尾里的 203 人(如表 19)。

圖19 臺中市烏日區各里近年 65 歲以上人口數走勢圖



資料來源：內政部戶政司(97 年底、98 年底)；臺中市政府民政局(99 年底之後)。
備註：走勢圖依各里近年最高和最低人口數繪製各里的長條圖，深色為最高點，無單位。

表19 臺中市烏日區各里近年 65 歲以上人口數

單位：人

里別	97 年底	98 年底	99 年底	100 年底	101 年底	102 年底	103 年底	104 年底	105 年底	106 年底
九德里	855	915	940	984	1,066	1,137	1,251	1,368	1,494	1,614
三和里	550	541	544	546	540	547	563	595	635	661
五光里	218	222	217	220	223	230	224	230	230	241
仁德里	475	503	513	546	588	619	672	741	820	890
北里里	209	212	214	208	203	209	210	222	226	240
光明里	252	251	258	263	271	283	305	314	346	360
東園里	216	210	215	220	228	249	251	261	272	287
前竹里	259	270	266	266	273	278	295	318	338	337
南里里	166	165	163	163	174	178	183	186	193	204
烏日里	756	788	801	822	874	934	982	1,053	1,156	1,244
湖日里	306	307	303	305	326	337	356	368	393	414
溪尾里	179	172	172	174	175	178	179	185	181	184
溪墘里	454	460	467	470	476	480	485	496	540	556
榮泉里	423	429	428	435	441	461	460	493	534	572
學田里	366	359	356	359	358	363	368	375	390	383
螺潭里	243	242	240	242	256	267	279	291	285	304

資料來源：內政部戶政司(97 年底、98 年底)；臺中市政府民政局(99 年底之後)。

表 19 臺中市烏日區各里近年 65 歲以上人口數(續 1)

單位：人

里別	107 年底	109 年底	109 年底	110 年底	111 年底	112 年底	113 年底
九德里	1,722	1,845	1,952	2,089	2,193	2,320	2,439
三和里	681	731	789	836	890	968	1,077
五光里	253	268	285	294	317	312	320
仁德里	965	1,063	1,182	1,264	1,357	1,448	1,504
北里里	249	253	278	285	299	325	334
光明里	379	394	401	414	419	450	472
東園里	300	328	338	351	369	379	399
前竹里	342	285	304	314	330	354	368
南里里	203	210	217	214	230	243	260
烏日里	1,341	1,438	1,519	1,623	1,697	1,781	1,861
湖日里	446	455	462	476	514	534	560
溪尾里	192	197	198	208	206	201	203
溪墘里	594	633	672	708	737	795	855
榮泉里	608	672	720	782	829	875	925
學田里	413	429	449	481	490	513	531
螺潭里	323	344	361	378	388	395	423

資料來源：內政部戶政司(97 年底、98 年底)；臺中市政府民政局(99 年底之後)。

113 年底 65 歲以上人口較上年底人口增減率，三和里為 112.6‰，排名第 1；溪埧里為 75.5‰，排名第 2；螺潭里為 70.9‰，排名第 3。最低為溪尾里為 10.0‰ (如表 20)。

近 3 年平均較上年底人口增減率，三和里為 88.3‰，排名第 1；南里里為 67.1‰，排名第 2；溪埧里為 65.0‰，排名第 3。最低為溪尾里的-8.0‰。

表20 臺中市烏日區各里 65 歲以上人口較上年底人口增減率

單位：‰

行政 區別	113 年底較 上年底人口 增減率	排 名	近 16 年平均 較上年底人 口增減率	排 名	近 5 年平均 較上年底人 口增減率	排 名	近 3 年平均 較上年底人 口增減率	排 名
烏日區	53.6	—	46.1	—	56.0	—	53.5	—
九德里	51.3	7	67.9	2	57.4	6	53.0	9
三和里	112.6	1	43.5	5	80.7	1	88.3	1
五光里	25.6	15	24.7	13	36.6	15	29.4	15
仁德里	38.7	12	75.0	1	72.1	2	59.8	4
北里里	27.7	14	30.3	11	57.6	5	54.6	7
光明里	48.9	8	40.3	7	37.0	14	45.0	11
東園里	52.8	6	39.5	8	40.0	13	43.7	12
前竹里	39.5	11	23.9	15	52.6	8	54.4	8
南里里	70.0	4	28.9	12	44.2	9	67.1	2
烏日里	44.9	10	58.1	3	53.0	7	46.7	10
湖日里	48.7	9	38.8	9	42.6	11	55.8	6
溪尾里	10.0	16	8.2	16	6.3	16	-8.0	16
溪埧里	75.5	2	40.7	6	62.1	4	65.0	3
榮泉里	57.1	5	50.6	4	66.1	3	57.6	5
學田里	35.1	13	23.9	14	43.7	10	33.6	14
螺潭里	70.9	3	35.6	10	42.4	12	38.5	13

資料來源：內政部戶政司(97 年底、98 年底)；臺中市政府民政局(99 年底之後)。

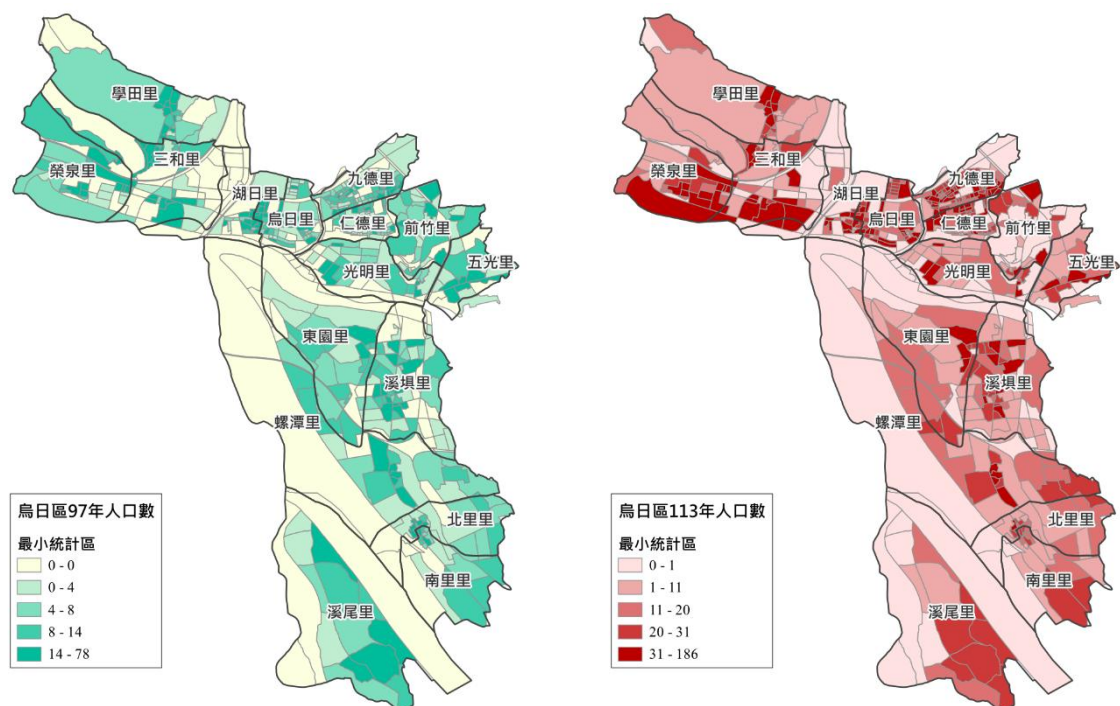
備註：1.近 16 年平均較上年底人口增減率為 98 年底起各年度較上年底人口增減率的平均值。

2.近 5 年平均較上年底人口增減率為近 5 年各年較上年底人口增減率的平均值。

3.近 3 年平均較上年底人口增減率為近 3 年各年較上年底人口增減率的平均值。

比較本區 97 年底與 113 年底 65 歲以上人口數最小統計區人口分布。相較於 97 年底人口分布，至 113 年底，65 歲以上人口數呈現增加的趨勢，部分里新發展的區域成為人口集中的熱區，如三和里及榮泉里等 (如圖 20)。

圖20 臺中市烏日區 97 年底及 113 年底 65 歲以上人口數分布



資料來源：內政部戶政司(97 年底、98 年底)；臺中市政府民政局(99 年底之後)。
備註：最小統計區地圖人口數分組採用等分位法，共分為 6 組。

參、結論與建議

一、烏日區總人口

本區近年來展現持續且顯著的人口增加趨勢，113 年底人口數達 8 萬 1,284 人，較上年底 13.6%，高於臺中市全市增加率，排名全市第 5。長期來看，本區人口數從 97 年底的 6 萬 7,970 人穩步增長，全市排名從第 17 上升至第 14。儘管部分里的人口呈現減少趨勢，但受惠於三和里、東園里、湖日里、榮泉里及螺潭里等里的人口顯著增加，帶動全區總人口的增長。特別是三和里和榮泉里(高鐵站周邊)，近 3 年平均較上年底人口增減率位居全區前二名。總體而言，本區總人口數呈現顯著增長，並伴隨人口空間分布向新興區域轉移，形成新的主要人口聚集區域。

面對全區總人口的持續快速增長，應持續關注其動態，並前瞻性地規劃和投入充足的公共設施與資源，包括交通網絡優化、學校教育設施擴充、公園綠地增設以及其他必要的生活服務設施等，尤其應加強在三和里、榮泉里等人口顯著增加的新興區域的資源配置，以滿足新增人口的需求，確保整體居住環境品質不因人口增加而下降，並維持各區域發展的平衡。

二、學齡前兒童人口(0 至 5 歲人口)

本區 0 至 5 歲學齡前兒童人口數近年呈現下降趨勢，113 年底為 3,986 人。然而，相較於臺中市全市及相鄰區域的下降幅度，本區的降幅較小，近 3 年平均較上年底人口增減率優於全市及相鄰各區，表現相對最佳。人口數從 107 年底的高點後有所下降，但從里層級數據來看，情況並非全面減少，三和里、湖日里、溪墘里及螺潭里等部分里於近 3 年平均較上年底人口增減率呈增加的趨勢。這顯示了在整體出生率下降的背景下，本區的新興區域仍吸引年輕家庭遷入。

小區域幼齡人口結構的差異變化，可能會對學齡前教育資源的需求產生立即影響，同時也需提前評估未來這些兒童進入小學階段時，相關教育資源是否具備足夠容量。應適時觀察三和里、榮泉里、東園里等村里層級的幼兒人口變化趨勢，並動態調整幼兒園和國小教育資源的配置，避免在人口增加區域出現資源不足，或在人口減少區域出現資源過剩的問題，確保教育資源的有效利用與公平分配。

三、學齡兒童人口(6 至 11 歲人口)

本區 6 至 11 歲學齡兒童人口數長期呈現下降趨勢，但自 109 年底後有逐漸上升的趨勢。113 年底人口數為 4,759 人。近 3 年平均較上年底人口增減率為 24.3‰，高於全市及相鄰行政區，表現最佳。里層級分布顯示，大多數里此年齡層人口呈現減少，但溪尾里、三和里、學田里及榮泉里等於近 3 年平均較上年底人口增減率呈現增加趨勢。這反映了學齡兒童人口在空間上的局部增長與轉移。

面對學齡兒童人口數的回升以及小區域人口增減的差異，國小教育資源的規劃應依據各里實際的人口數、歷史成長模式及未來預估的變化進行因地制宜的調整，特別是關注三和里、榮泉里、學田里等人口增加較快的區域，加速評估現有國小教育設施的容量，必要時規劃擴建或新增校舍，以確保教育資源的有效利用與公平分配，滿足區域發展帶來的教育需求。

四、青少年人口(12 至 17 歲人口)

本區 12 至 17 歲青少年人口數長期呈現下降趨勢，於 111 年底達到低點後呈現緩慢增加。113 年底人口數為 4,456 人，近 3 年平均較上年底人口增減率與全市相當。里層級分布顯示，多數里的人口數呈現減少，但三和

里、學田里、光明里及榮泉里等部分里於近 3 年平均較上年底人口增減率呈現增加趨勢。這顯示青少年人口的變化模式與學齡兒童類似，新興區域也開始累積青少年人口。

青少年人口長期下降後的回升模式，需要持續觀察其發展趨勢，以便配合該年齡層所需要的教育資源(如國中、高中)及相關公共服務設施(如青少年活動中心、體育場所)。針對三和里、榮泉里、學田里等青少年人口成長幅度較高的區域，更需要加速評估現有教育資源及活動空間是否充足，有無需要強化的部分，以支持青少年的成長與發展需求。

五、老年人口(65 歲以上人口)

本區的 65 歲以上老年人口呈現持續且顯著的增加趨勢，從 97 年底的 5,927 人增加至 113 年底的 1 萬 2,531 人。近年來，本區的高齡人口在臺中市各區中的排名有所上升。本區各里 65 歲以上人口數幾乎均呈現增加趨勢，顯示高齡人口的增長是普遍性、廣泛分佈於全區的現象，反映了整體人口老化及在地老化。部分人口數較高的里包括九德里、烏日里、仁德里等。

面對高齡人口的普遍迅速增加，應加速建構更完善的長照服務體系、優化醫療資源的可近性與服務品質，並積極推動適合長者的健康促進活動與打造友善高齡者的居住和公共環境。雖然普遍增加，但針對高齡人口數較高或增加較快的里別，應優先加強資源的佈建，以滿足老年人口日益增長且多元化的需求，提升其生活品質與社會參與度。

肆、參考資料

1. 中華民國內政部戶政司全球資訊網- 人口統計資料。
2. 臺中市政府民政局- 人口統計管理平台。
3. 臺中市民政統計年報。
4. 內政部社會經濟資料服務平台。
5. 臺中市政府主計處- 112 年臺中市重要統計指標。
6. 內政部統計處- 113 年第 6 週內政統計通報。



臺中市
烏日區公所